

Vad är Autocall Svenska Bolag 14 Combo Skyddad Kupong?

Autocall Svenska Bolag 14 Combo Skyddad Kupong är en placering med inriktning mot fyra svenska bolags aktier med betydande verksamhet och exponering mot såväl den inhemska marknaden som utländska marknader. Placeringen betalar ut en kursfallsskyddad kupong om 6,5 procent per år så länge placeringen inte har blivit inlöst på någon av de årliga observationsdagarna. Om placeringen blir inlöst utbetalas istället en kupong om indikativt 8 procent¹⁾ för varje år som passerat sedan startdagen, maximalt fem kuponger. Utdelningar från de ingående aktierna räknas inte med i kursutvecklingen. Placeringens avkastning baseras på utvecklingen för aktien med sämst utveckling.

Hur fungerar Autocall Svenska Bolag 14 Combo Skyddad Kupong?

Avkastningen i Autocall Svenska Bolag 14 Combo Skyddad Kupong baseras på kursutvecklingen för fyra aktier; AstraZeneca PLC, Electrolux AB, Nordea Bank AB och Telefonaktiebolaget LM Ericsson. Utdelningar från de underliggande aktierna räknas inte med i kursutvecklingen.

Förtida avslut och inlösen

Placeringen har en maximal löptid på 5 år, men avslutas i förtid om samtliga aktier på någon av de årliga observationsdagarna noteras på eller över inlösenbarriären, vilken är 90 procent av respektive akties startvärde. I händelse av att placeringen avslutas i förtid återbetalas det nominella beloppet plus en kupong om indikativt 8 procent¹⁾ för varje år som har passerat sedan startdagen. Kupongen är således ackumulerande, vilket innebär att om aktien med sämst utveckling vid någon av de årliga observationsdagarna noteras på eller över inlösenbarriären utbetalas indikativt 8 procent för varje passerat år sedan startdagen (maximalt fem kuponger).

Kursfallsskyddad kupong

Placeringen utbetalar en årlig kursfallsskyddad kupong om 6,5 procent så länge aktien med sämst utveckling

på någon av de årliga observationsdagarna noteras under inlösenbarriären. Detta innebär att placeringen utbetalar en kupong även om aktien skulle falla mer än 10 procent vid de årliga observationsdagarna.

Riskbarriär – erbjuder visst skydd

Denna placering är skyddad mot nedgångar ned till -40 procent (riskbarriär). Det innebär att under förutsättning att placeringen inte har avslutats i förtid och aktien med sämst utveckling skulle ha sjunkit maximalt 40 procent fram till och med slutdagen så återbetalas hela det nominella beloppet plus den kursfallsskyddade kupongen om 6,5 procent. Om placeringen inte har avslutats i förtid och om kursutvecklingen för aktien med sämst utveckling är negativ och skulle vara större än 40 procent på slutdagen så utbetalas den kursfallsskyddade kupongen om 6,5 procent, däremot minskas nominellt belopp med nedgången i aktien med sämst utveckling. Detta innebär att placeringen inte är kapitalskyddad då delar av eller hela det investerade beloppet kan förloras. Om aktien med sämst utveckling noteras under riskbarriären under löptidens gång har ingen betydelse då riskbarriären endast kan påverka placeringens återbetalningsbelopp på slutdagen. Placeringen är valutasäkrad vilket innebär att alla beräkningar och betalningar sker i svenska kronor.

¹⁾ Kupongsatsen för ackumulerad kupong är indikativ (lägst 6,5 procent) och fastställs senast den 4 februari 2016.

Vilka är riskerna med Autocall Svenska Bolag 14 Combo Skyddad Kupong?

Placeringen utbetalar en årlig kupong oavsett kursutvecklingen för de underliggande aktierna. Storleken på kupongen avgörs dock av hur aktien med sämst utveckling är i förhållande till inlösenbarriären vid de årliga observationsdagarna. Om placeringen inte har avslutats i förtid och aktien med sämst utveckling noteras under riskbarriären på slutdagen, utbetalas den kursfalls-skyddade kupongen om 6,5 procent, däremot minskas

nominellt belopp med nedgången i aktien med sämst utveckling. Detta innebär att placeringen inte är kapital-skyddad då hela eller delar av det investerade beloppet kan gå förlorat. Återbetalningsbeloppet är beroende av emittentens finansiella förmåga att fullgöra sina förpliktelser på återbetalningsdagen. Om emittenten skulle hamna på obestånd riskerar investeringen att förlora hela sitt värde oavsett hur den underliggande marknaden har utvecklats. Utdelningar från de ingående aktierna räknas inte med i kursutvecklingen.

Viktiga nivåer

Inlösenbarriär: 90 procent av respektive akties startvärde (årlig avstämmning)

Placeringen avslutas automatiskt om aktien med sämst utveckling noteras på eller över inlösenbarriären på den årliga observationsdagen. Återbetalat belopp blir då nominellt belopp plus kupongen om indikativt 8 procent multiplicerat med antalet år som har passerat sedan startdagen (maximalt fem kuponger).

Kursfallsskyddad kupong: 6,5 procent per år (årlig avstämmning)

Placeringen utbetalar en kursfallsskyddad kupong om 6,5 procent vid varje observationsdag under förutsättning att placeringen inte har blivit inlöst eller avslutats i förtid, det vill säga så länge aktien med sämst utveckling noteras under inlösenbarriären på någon av de årliga observationsdagarna.

Riskbarriär: 60 procent av respektive akties startvärde (slutdagen)

Om placeringen inte har avslutats i förtid och aktien med sämst utveckling noteras under riskbarriären på slutdagen så påverkas återbetalningsbeloppet i placeringen, vilket innebär att utbetalt belopp beräknas som kursfallsskyddad kupong plus nominellt belopp minus nedgången i aktien med sämst utveckling. Detta innebär att placeringen inte är kapitalskyddad då hela eller delar av det investerade beloppet kan gå förlorat.

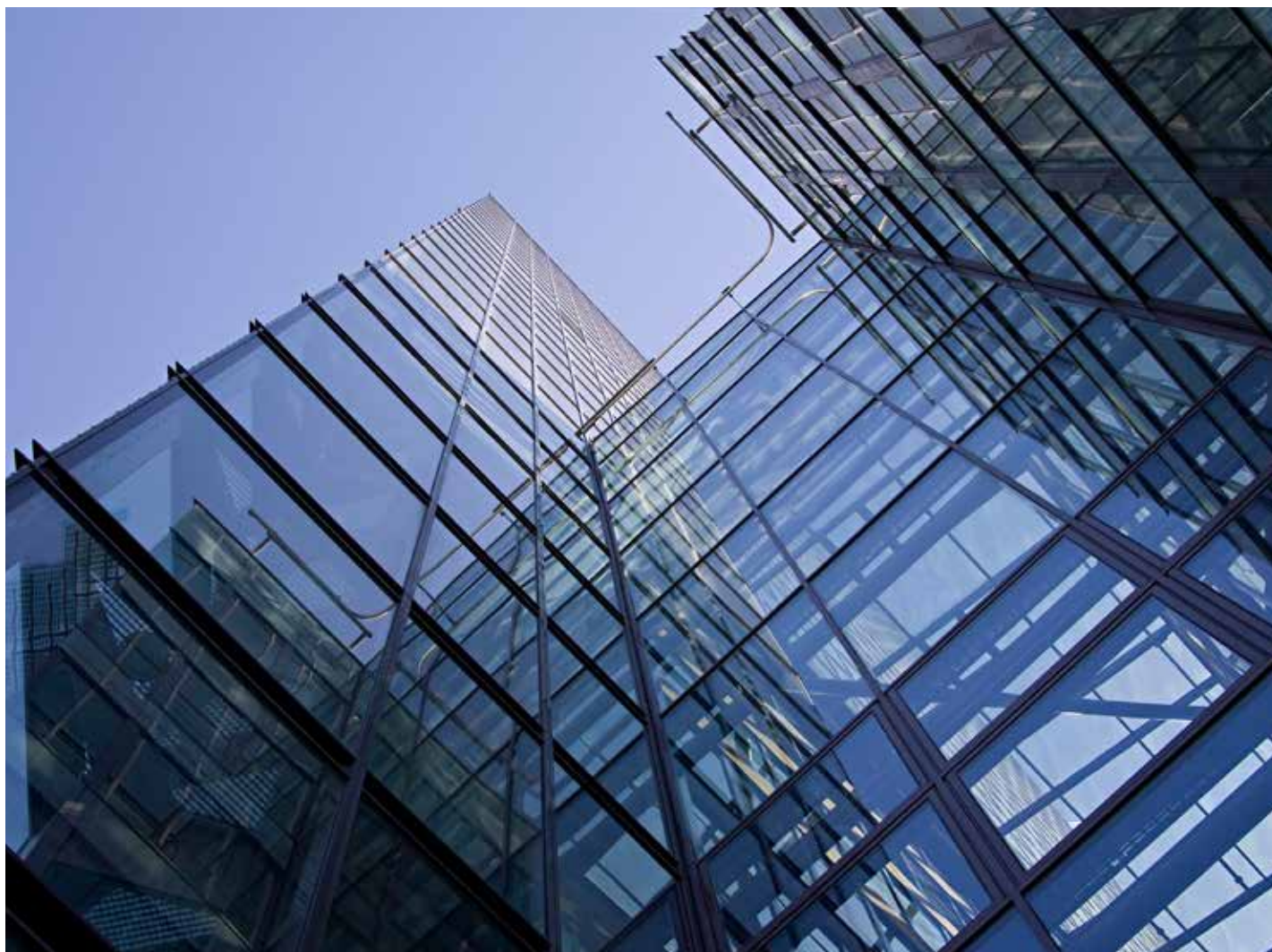
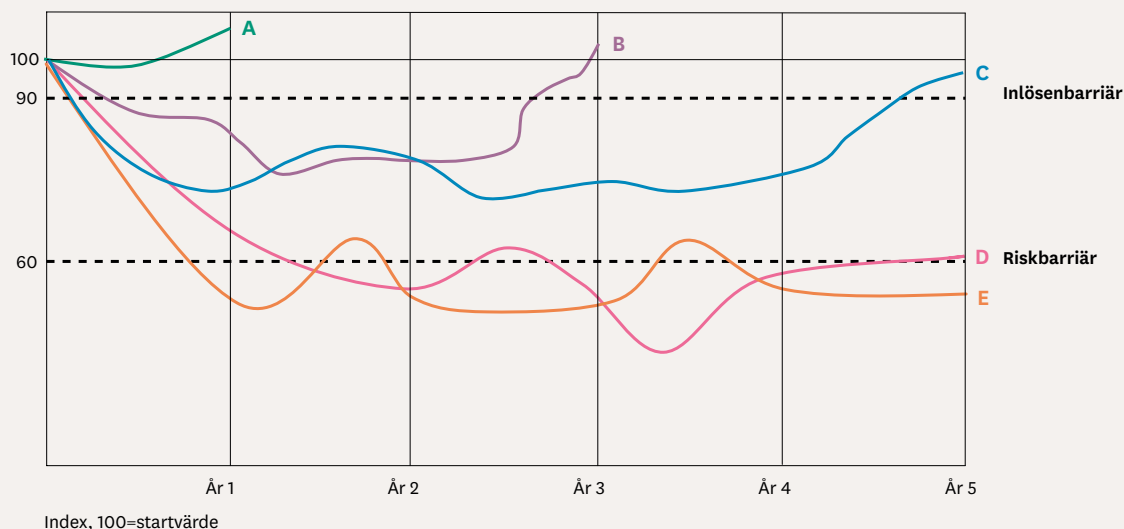


FOTO: Johnér

Räkneexempel**

Illustrationen visar fem möjliga scenarier baserade på utvecklingen för det sämsta indexet i placeringen.



A Aktien med sämst utveckling noteras över inlösenbarriären på den första observationsdagen. Placeringen avslutas och utbetalar nominellt belopp plus kupong om 8 procent. Totalt utbetalt belopp är 108.000 kr vilket motsvarar en årseffektiv avkastning om 5,88 procent¹⁾.

B På de två första observationsdagarna noteras aktien med sämst utveckling under inlösenbarriären. Placeringen utbetalar den kursfallsskyddade kupongen om 6,5 procent vid varje observationsdag och löper vidare till nästa observationsdag. På den tredje observationsdagen noteras aktien med sämst utveckling över inlösenbarriären, vilket innebär att placeringen avslutas och utbetalar nominellt belopp plus kupongen om 8 procent multiplicerat med antalet år sedan startdagen (totalt tre kuponger). Totalt utbetalt belopp är 137.000 kr vilket motsvarar en årseffektiv avkastning om 10,33 procent¹⁾.

C På de fyra första observationsdagarna noteras aktien med sämst utveckling under inlösenbarriären. Placeringen utbetalar den kursfallsskyddade kupongen om 6,5 procent vid varje observationsdag och löper vidare till nästa observationsdag. På slutdagen noteras aktien med sämst utveckling över inlösenbarriären, vilket innebär att placeringen avslutas och utbetalar nominellt belopp plus kupongen om 8 procent multiplicerat med antalet år sedan startdagen (totalt fem kuponger). Totalt utbetalt belopp är 166.000 kr vilket motsvarar en årseffektiv avkastning om 10,23 procent¹⁾.

D På de fyra första observationsdagarna noteras aktien med sämst utveckling under inlösenbarriären. Placeringen utbetalar den kursfallsskyddade kupongen om 6,5 procent vid varje observationsdag och löper vidare till nästa observationsdag. På slutdagen noteras aktien med sämst utveckling över riskbarriären men

under inlösenbarriären, vilket innebär att placeringen avslutas och utbetalar nominellt belopp plus kursfallsskyddad kupong om 6,5 procent. Totalt utbetalt belopp är 132.500 kr vilket motsvarar en årseffektiv avkastning om 5,37 procent¹⁾.

E På de fyra första observationsdagarna noteras aktien med sämst utveckling under inlösenbarriären. Placeringen utbetalar den kursfallsskyddade kupongen om 6,5 procent vid varje observationsdag och löper vidare till nästa observationsdag. På slutdagen noteras aktien med sämst utveckling under riskbarriären, vilket innebär att placeringen avslutas och utbetalar den kursfallsskyddade kupongen om 6,5 procent plus nominellt belopp minskat med nedgången för aktien (exempelvis -50 procent). Under löptiden har totalt 4 kuponger utbetalats. Totalt utbetalt belopp är 82.500 kr vilket motsvarar en årseffektiv avkastning om -4,15 procent¹⁾.

1) Vid beräkningen av totala återbetalningsbeloppet har antagits en ackumulerad kupong om 8 procent respektive 6,5 procent (kursfallsskyddad kupong) samt ett placerat belopp om 102 000 kronor, inklusive courtage. Totalt återbetalningsbelopp utgörs i exemplet av återbetalningsbelopp på aktuell återbetalningsdag plus summan av eventuellt tidigare utbetalda kuponger. Årseffektiv avkastning är beräknad som årlig avkastning på placerat belopp inklusive courtage.

Kort om marknaderna

AstraZeneca PLC

AstraZeneca är ett av Sveriges viktigaste exportföretag med en verksamhet i över 100 länder. AstraZeneca är ett globalt, innovationsdrivet bioläkemedelsföretag med fokus på forskning, utveckling

och marknadsföring av receptbelagda läkemedel. Miljontals patienter använder läkemedel från AstraZeneca varje dag. För mer information, se www.astrazeneca.se.



Källa: Bloomberg

Grafen visar utvecklingen för AstraZeneca-aktien mellan 27 november 2010 och 27 november 2015.*

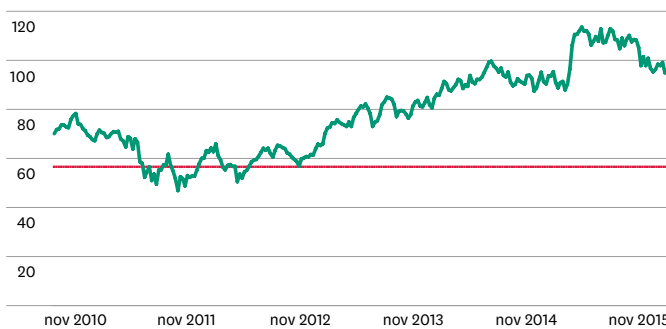
Den röda markeringen i grafen ovan visar var nivån för riskbarriären hade varit baserat på 60 procent av aktiens värde per

27 november 2015. Aktien har under åren 2010-2014 förändrats med -8 %, 2 %, -3 %, 25 % respektive 43%. Observera att historisk utveckling inte utgör någon garanti eller prognos för framtida utveckling eller avkastning.

Nordea Bank AB

Nordea är den största finanskoncernen i norra Europa och har en ledande ställning bland stora företag och institutioner, privatkunder och private banking. Med cirka 700 kontor, kundcenter i alla nordiska

länder har Nordea det största distributionsnätet i Norden och Östersjöregionen. För mer information, se www.nordea.com.



Källa: Bloomberg

Grafen visar utvecklingen för Nordea-aktien mellan 27 november 2010 och 27 november 2015.*

Den röda markeringen i grafen ovan visar var nivån för riskbarriären hade varit baserat på 60 procent av aktiens värde per

27 november 2015. Aktien har under åren 2010-2014 förändrats med 0 %, 27 %, 17 %, 40 % respektive 5 %. Observera att historisk utveckling inte utgör någon garanti eller prognos för framtida utveckling eller avkastning.

Electrolux AB

Electrolux är en global marknadsledare inom tillverkning av hushållningsmaskiner och redskap för kök och hem. Årligen säljer Electrolux mer än 50 miljoner produkter

världen över i hela 150 länder. För mer information, se www.electrolux.se.



Källa: Bloomberg

Grafen visar utvecklingen för Electrolux-aktien mellan 27 november 2010 och 27 november 2015.*

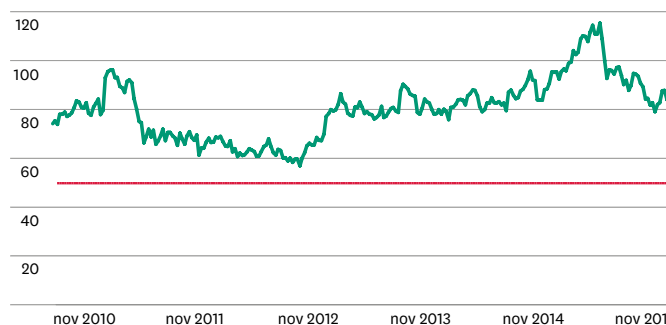
Den röda markeringen i grafen ovan visar var nivån för riskbarriären hade varit baserat på 60 procent av aktiens värde per 27 novem-

ber 2015. Aktien har under åren 2010-2014 förändrats med -22 %, -35 %, 10 %, 49 % respektive -12 %. Observera att historisk utveckling inte utgör någon garanti eller prognos för framtida utveckling eller avkastning.

Telefonaktiebolaget LM Ericsson

Ericsson är världens största tillverkare av utrustning som används för att bygga nätverk för mobil kommunikation. Cirka

40 procent av alla datatrafik sker genom dessa nätverk. För mer information, se www.ericsson.com



Källa: Bloomberg

Grafen visar utvecklingen för Ericsson-aktien mellan 27 november 2010 och 27 november 2015.*

Den röda markeringen i grafen ovan visar var nivån för riskbarriären hade varit baserat på

60 procent av aktiens värde per 27 november 2015. Aktien har under åren 2010-2014 förändrats med 19 %, -10 %, -8 %, 21 % respektive 20 %. Observera att historisk utveckling inte utgör någon garanti eller prognos för framtida utveckling eller avkastning.

Autocall – så här fungerar den!

En autocallplacering (autocall) passar dig som önskar en placering som kan erbjuda avkastning vid olika marknadsscenario, t ex. vid såväl stigande som sidledes och ibland även nedåtgående marknadsutveckling. När och hur avkastning utbetalas beror på den aktuella autocallplaceringens egenskaper. Ett av de mest utmärkande kännetecknen i en autocall är att placeringen under löptiden kan avslutas automatiskt i förtid, och vid denna händelse återbetalar emittenten för placeringen genom inlösen hela det nominella beloppet samt en i förväg bestämd avkastning. Avkastningen som har fastställts i förväg kallas för ”kupong” och kan utbetalas årligen, halvårsvis eller kvartalsvis. När i tiden kupongen betalas ut och hur stor kupongen blir beror på autocallens övriga egenskaper. Nedan redogörs mer utförligt för de egenskaper som typiskt sett karakteriserar en autocall och som är viktiga att känna till och förstå vid en investering i en autocall.

A) Avslut i förtid – vad innebär det?

Autocalls har en maximal löptid, men kan avslutas automatiskt i förtid. Detta sker när samtliga av de marknader eller tillgångsslag som placeringen baseras på, vid någon av de regelbundna observationsdagarna noteras på eller över den så kallade ”inlösenbarriären”. När detta sker, och placeringen avslutas, återbetalar emittenten för placeringen dess nominella belopp samt avkastning, dvs. kupongen. Storleken på kupongen beror på när under löptiden placeringen avslutas och om kupongen är ackumulerande eller inte. Se nedan angående innebörden av ”Observationsdagar” och ”Barriärer” samt om ackumulerande kuponger och icke-ackumulerande kuponger i avsnittet ”Avkastningsmöjligheter”.

B) Observationsdagar

Observationsdagarna för autocalls bestäms i förväg och inträffar årligen, halvårsvis eller kvartalsvis. På observationsdagarna avläses utvecklingen för ingående marknad/-er och jämförs med placeringens inlösen- och kupongbarriär för att bestämma om placeringen ska avslutas i förtid och/eller utbetala kupong. Däremot sker avläsning mot riskbarriären endast på slutdagen under förutsättning att placeringen inte redan har avslutats i förtid på en tidigare observationsdag. Se nedan vidare om innebörden av de olika ”barriärerna”.

C) Barriärerna – hur påverkar dessa avkastningen och risken?

Inlösenbarriären är den i förväg fastställda nivå som underliggande marknad/-er minst måste noteras på vid den aktuella observationsdagen för att placeringen ska avslutas i förtid.

Kupongbarriären fungerar på samma sätt som inlösenbarriären. För att placeringen ska utbetala en avkastning (kupong) måste underliggande marknad/-er noteras på eller över nivån för kupongbarriären vid aktuell observationsdag. Vissa autocalls kan ha samma nivå för inlösen- och kupongbarriär. Det innebär att kupongen endast utbetalas i samband med att placeringen avslutas i förtid eller på slutdagen. För andra autocalls ligger kupongbarriären på en lägre nivå än inlösenbarriären. En sådan autocall kan utbetala en kupong även om placeringen inte avslutas i förtid, och placeringen ger således möjlighet till flera kuponger under löptiden. Dessa autocallplaceringar kallas oftast Plus/ Minus eller Defensiv.

Riskbarriären skiljer sig från övriga barriärer genom att den endast observeras på slutdagen. Riskbarriären är den lägsta nivå som underliggande marknad/-er måste noteras på för att placeringens emittent ska återbetala det nominella beloppet. Riskbarriären kan därmed påverka placeringen på två olika sätt:

1. Om den underliggande marknaden (eller vid flera underliggande marknader, marknaden med sämst utveckling) noteras på eller över riskbarriären utgår marknadsrisken i placeringen och nominellt belopp återbetalas till investeraren. Placeringen tål därmed en nedgång för underliggande marknad/-er ned till riskbarriären utan att återbetalningsbeloppet påverkas.

2. Om den underliggande marknaden (eller marknaden med sämst utveckling, se ovan) noteras under riskbarriären på slutdagen aktiveras marknadsrisken i placeringen. I detta fall återbetalas det nominella beloppet minskat med den faktiska indexnedgången för markna-



FOTO: Johnér

den med sämst utveckling. Placeringen är därmed inte kapitalskyddad och hela eller delar av det nominella beloppet riskeras.

D) Avkastningsmöjligheter

En autocall-placering ger möjlighet till avkastning i form av en eller flera kuponger som utbetalas vid de förutbestämda observationsdagarna. Kupongen som utbetalas kan ha olika egenskaper beroende på när den betalas ut:

Om kupongen är *ackumulerande* utbetalas den vanligtvis en gång – när placeringen avslutas, antingen i förtid eller på slutdagen. Vid detta tillfälle utbetalas det nominella beloppet tillsammans med kupongen multiplicerat med antal observationsdagar som har passerat sedan startdagen. Det innebär att en eller flera kuponger kan vara inestående och utbetalas i efterhand.

Om kupongen är *utbetalande* kan fler utbetalningar ske under löptiden beroende på hur underliggande marknad/-er befinner sig i förhållande till kupongbarriären på observationsdagarna. Om placeringen inte avslutas i samband med utbetalningen löper placeringen vidare till nästa observationsdag.

Vissa autocall-placeringar erbjuder en kupong som är både ackumulerande och utbetalande. Om kupongen inte utbetalas vid en observationsdag, ackumuleras den till nästa observationsdag och kan komma att betalas ut om kriteriet för att få kupong uppfylls vid den observationsdagen. Autocall med tillägget *Combo* kännetecknas av en ackumulerad kupong som utbetalas om placeringen avslutas, i kombination med en utbetalande kupong om kriteriet för att placeringen ska avslutas inte uppfylls vid den observationsdagen. Autocall med tillägget *Max* utmärker sig genom att den kan ge avkastning motsvarande det bästa alternativet av ackumulerade kuponger eller kursuppgången för underliggande marknad/-er. Autocall med tillägget *Step Down* har egenskapen att inlösen- och kupongbarriärerna minskar till nästkommande observationsdag om placeringen inte avslutas. Det förekommer autocall-placeringar där det nominella beloppet är helt eller delvis kapitalskyddat eller där kupongerna är kurskyddade, dvs. de utbetalas oavsett hur marknaden utvecklas.

Viktigt att tänka på med Autocall placeringar

Olika autocallplaceringar innebär olika risker och avkastningsmöjligheter. En placering med hög kupong kan ha riskbarriären satt till högre nivå än en placering med lägre kupong. Underliggande exponering är också en faktor som påverkar risken och möjligheten till avkastning. Utvecklingen av en enskild tillgång kan vara lättare att ta ställning till än utvecklingen av flera underliggande tillgångar. På samma sätt har enskilda aktier vanligtvis en större risk än breda index. Fler underliggande marknader eller tillgångar i en autocall innebär en ökad risk och inte en större riskspridning.

Viktig information

Placeringar i strukturerade placeringar är förenade med vissa risker. Nedan sammanfattas några av de mer framträdande riskfaktorerna med strukturerade placeringar, vänligen se erbjudandets fullständiga prospekt för mer riskinformation.

En investering i en strukturerad placering är endast *passande* för investerare som har tillräcklig erfarenhet och kunskap för att själva bedöma riskerna hänförliga till investeringen och den är endast *lämplig* för investerare som dessutom har investeringsmål som stämmer med den aktuella placeringens exponering, löptid och andra egenskaper samt har den finansiella styrkan att bära de risker som är förenade med investeringen.

Skandia lämnar inte någon rådgivning eller rekommendation i något hänseende genom broschyren eller prospektet. Investerare bör före ett investeringsbeslut söka erforderlig rådgivning med utgångspunkt från sina individuella förhållanden av ekonomisk, skattemässig och legal karaktär. Dessutom bör investerare noggrant överväga investeringen mot bakgrund av egna förhållanden och informationen i erbjudandets fullständiga prospekt och slutliga villkor. Skandia tar inget ansvar för att den strukturerade placeringen ska ge en positiv avkastning för investeraren. Riskbedömningen för denna strukturerade placering ansvarar investeraren för.

Villkor och anvisningar

Skandia erbjuder investering i den strukturerade placeringen enligt följande försäljningsvillkor. De fullständiga villkoren för den strukturerade placeringen och annan viktig information, så som detaljregleringar av samtliga aspekter och även reservbestämmelser för oförutsedda händelseförlopp som olika former av störningar avseende hela eller delar av den underliggande exponeringen och/eller relevanta hedgningsarrangemang, införandet av nya skatteregler eller annan lagstiftning med inverkan på instrumenten eller relevanta hedgningsarrangemang, står i prospektet och i slutliga villkor, vilka finns tillgängliga på www.skandiabanken.se.

Placering

Autocall Svenska Bolag 14 Combo Skyddad Kupong

Teckningsperiod

14 december 2015 – 29 januari 2016

ISIN-kod

SE0007784210

Emittent

SG Issuer. Garant är Société Générale

Arrangör

Skandia Investment Management Aktiebolag

Distributör

Skandiabanken Aktiebolag (publ)

Nominellt Belopp

SEK 10 000

Lägsta Placeringsbelopp

SEK 10 000

Kapitalskydd

Nej

Courtage

2 % av placerat belopp

Kursfallsskyddad kupong

Procentsatsen för kupongen är 6,5 procent. Utbetalas under förutsättning att aktien med sämst utveckling på någon av de årliga observationsdagarna noteras under inlösenbarriären.

Kupong

Procentsatsen för kupongen är indikativt 8 procent och fastställs senast den 4 februari 2016. Den slutliga kupongen kan dock komma att bli lägre eller högre. Skandia har rätt att återkalla erbjudandet om kupongen inte kan fastställas till lägst 6,5 procent.

Underliggande aktier

AstraZeneca PLC
Nordea Bank AB
Electrolux AB
Telefonaktiebolaget LM Ericsson

Startvärde

Startvärde är respektive akties officiella stängningskurser på startdagen (den 4 februari 2016).

Slutvärde

Slutvärde är respektive akties officiella stängningskurser på den årliga Observationsdagen.

Inlösenbarriär

90 % av startvärde för aktien med sämst utveckling.

Riskbarriär

60 % av startvärde för aktien med sämst utveckling. Riskbarriären gäller endast på slutdagen under förutsättning att placeringen inte har avslutats i förtid.

Observationsdagar

År 1: 4 februari 2017
År 2: 4 februari 2018
År 3: 4 februari 2019
År 4: 4 februari 2020
År 5: 4 februari 2021

Anmälan och tilldelning

Anmälan ska ske på en särskild anmälningsblankett. Endast en anmälningsblankett per investerare kommer att beaktas. Ofullständig eller felaktigt ifyllt anmälningsblankett kan komma att lämnas utan avseende. Inga tillägg eller ändringar får göras i den tryckta texten. I händelse av överanmälan fördelas den strukturerade placeringen i den ordning som anmälningsblanketter har inkommit och registrerats.

Ifyllt anmälningsblankett ska ha kommit Skandia tillhanda senast klockan 17.30 den 29 januari 2016.

Likvidid och betalning

Om full betalning inte erlagts inom utsatt tid kan den tilldelade strukturerade placeringen komma att överföras eller säljas till annan investerare. Skulle behållningen av sådan försäljning komma att understiga investerat belopp blir den investerare som ursprungligen erhöll tilldelning betalningsskyldig för mellanskillnaden. Avräkningsnotan kan komma att makuleras.

- Betalning ska vara Skandia tillhanda senast den 29 januari 2016.
- Om full betalning ej kommit Skandia tillhanda senast denna dag kan anmälningsblanketten komma att makuleras.

Inregistrering vid börs

SG Issuer avser att ansöka om inregistrering av den strukturerade placeringen på NASDAQ OMX Stockholm AB. Skandia kommer, under normala marknadsförhållanden, att hålla en daglig andrahandsmarknad för den strukturerade placeringen. Avslut sker till marknadspris, vilket påverkas av rådande marknadsförhållanden.

Euroclear Sweden AB

Den strukturerade placeringen kommer att vara kontoförd i Euroclear Sweden AB:s kontobaserade system. Den strukturerade placeringen beräknas registreras på investerarens depåkonto eller vp-konto den 19 februari 2016.

Villkor för fullföljande, begränsning av erbjudandet

Erbjudandet kan komma att återkallas om det totala tecknade nominella beloppet för den strukturerade placeringen understiger SEK 20 000 000 eller om Kupong inte kan fastställas till lägst 6,5 procent. Erbjudandets genomförande är vidare villkorat av att det inte, enligt arrangörens bedömning, helt eller delvis, omöjliggörs eller väsentligt försvåras av lagstiftning, myndighetsbeslut eller motsvarande i Sverige eller i utlandet. Arrangören äger även rätt att förkorta teckningsperioden, begränsa erbjudandets omfattning eller avbryta erbjudandet om arrangören bedömer att marknadsförutsättningarna försvårar möjligheterna att genomföra erbjudandet. Detta erbjudande är på maximalt SEK 200 000 000.

Avgifter och ersättningar

På investeringen tillkommer ett teckningscourtage om 2,0 procent av placerat likvidbelopp.

Utöver teckningscourtage finns ett så kallat arrangörsarvode inkluderat i den strukturerade placeringens pris (placeringsbeloppet). Med antagande om att placeringen löper till den ordinarie återbetalningsdagen uppgår arrangörsarvodet till ca 0,5 – 1,0 procent av placerat likvidbelopp (maximalt 1,0 procent) per år. Arrangörsarvodet bestäms utifrån ett bedömt pris för de finansiella instrument som ingår i placeringen och arvodet ska bland annat täcka kostnader för riskhantering, produktion och distribution. Därefter tillkommer inga löpande förvaltningsavgifter eller avgifter vid återbetalning.

Exempel på totala kostnader

Vid en investering om 10 000 kronor (exkl.courtage) i Autocall Svenska Bolag 14 Combo Skyddad Kupong och med antagandet att placeringen löper fram till den ordinarie återbetalningsdagen. Löptiden för denna placering är maximalt 5 år.

Courtage om 2 % av placerat belopp (betalas av investeraren vid investeringstillfället) = 200 kronor

Arrangörsarvode om 1,0 % per år av placerat belopp (5 %) (arrangörsarvodet är inkluderat i placeringens pris) = 500 kronor

Totala kostnader = 700 kronor (vilket motsvarar 1,4 % per år)

Det uttagna teckningscourtaget tillfaller distributören medan arrangörsarvodet delas mellan distributören och arrangören. Utöver arrangörsarvodet kan det även finnas marginaler inkluderat i placeringens pris som tillfaller emittenten. Om placeringen säljs på andrahandsmarknaden före återbetalningsdagen utgår courtage vid var tid gällande prislista. Ytterligare information om avgifter och ersättningar erhålls på förfrågan från Skandia.

Om marknadsföringsbroschüren

Historisk utveckling

Information markerad med * avser historisk information. Investerares bör notera att historisk utveckling inte utgör någon garanti för eller indikation om framtida utveckling eller avkastning samt att den strukturerade placeringens löptid kan avvika från de tidsperioder som använts i denna marknadsföringsbroschyr.

Räkneexempel

Information markerad med ** utgör endast exempel för att underlätta förståelsen av placeringen. Räkneexemplet visar den strukturerade placeringens avkastning baserat på rent hypotetiska kursrörelser och de indikativa villkoren. De hypotetiska kursrörelserna ska inte ses som en garanti för eller en indikation på framtida utveckling eller avkastning.

Om riskerna i investeringen

Kreditrisk

Återbetalningen är beroende av emittentens och garantens finansiella förmåga att fullgöra sina förpliktelser på återbetalningsdagen. Om emittenten skulle hamna på obestånd träder garanten in. Skulle garanten i ett sådant läge också hamna på obestånd riskerar investerares att förlora hela eller betydande delar av sin investering i produkten oavsett hur den underliggande exponeringen har utvecklats. Emittenten saknar kreditbetyg och är i hög grad beroende av andra koncernföretag. Vid framtagandet av denna broschyr hade garanten kreditbetyget "A" enligt Standard & Poor's Rating Services. Deras högsta kreditbetyg är "AAA" och det lägsta är "D". Kreditvärdigheten kan förändras i såväl positiv som negativ riktning under produktens hela löptid. Produkten omfattas inte av någon statlig insättningsgaranti. Under vissa omständigheter kan en behörig resolutionsmyndighet fatta beslut om nedskriv-

ning eller konvertering av emittentens respektive garantens skulder, vilket kan resultera i att investerares förlorar hela eller delar av sin investering.

Andrahandsmarknad och förtida avveckling

Den strukturerade placeringen kan säljas under löptiden till rådande marknadspris eftersom Skandia, under normala marknadsförhållanden, ställer dagliga köpkurser.

Skandias strukturerade placeringar är dock främst avsedda att behållas till förfall eller förtida inlösen. Den strukturerade placeringen har en variabel löptid och ska i första hand ses som en investering under dess maximala löptid. Om investerares väljer att sälja den aktuella placeringen före återbetalningsdagen sker detta till rådande marknadspris vilket kan vara såväl lägre som högre än det ursprungligen investerade beloppet. Marknadspriset kan även vara lägre än det nominella beloppet. Courtage utgår enligt vid var tid gällande prislista.

Ju närmare emissionsdagen förtida avveckling sker desto högre är risken att värdet på den strukturerade placeringen understiger såväl det ursprungligen investerade beloppet som det nominella beloppet. Under onormala marknadsförhållanden kan andrahandsmarknaden vara mycket illikvid.

Exponeringsrisk

Utvecklingen för de underliggande marknaderna är avgörande för beräkningen av avkastningsdelen på den strukturerade placeringen. Hur den underliggande marknaden kommer att utvecklas är beroende av en mängd faktorer och innefattar komplexa risker vilka bland annat inkluderar aktiekursrisker, kreditrisker, ränterisker, råvaruprisrisker, volatilitet, valutakursrisker och/eller politiska risker. En investering i den strukturerade placeringen kan ge en annan avkastning än en direktinvestering i den underliggande marknaden. Utdelningar från de underliggande aktierna

räknas inte med i kursutvecklingen. Om placeringen inte har avslutats i förtid återbetalas nominellt belopp förutsatt att aktien med den sämsta utvecklingen på slutdagen noteras på eller över riskbarriären, vilken är densamma som 60 procent av aktiens startvärde. Under denna nivå för riskbarriären saknas kapitalskydd helt och således kan delar av eller hela det investerade beloppet förloras.

Konstruktionsrisk

Denna placering kan inte ge någon avkastning utöver kupongen. Om de underliggande marknaderna utvecklats bättre än nivån för summan av kuponger fram till förtida inlösen eller aktuell slutdag, erhålls inte denna del av uppgången. Placeringen utbetalar en kursfallsskyddad kupong under förutsättning att aktien med sämst utveckling vid någon observationsdag noteras under inlösenbarriären. Avkastningen bestäms av aktien med den sämsta utvecklingen på den årliga observationsdagen. Om placeringen inte har avslutats i förtid och någon av de i placeringen underliggande aktierna noteras under riskbarriären på slutdagen, bestäms avkastningen utslutande av aktien med den sämsta utvecklingen och innebär att återbetalningsbeloppet kan bli lägre än det investerade beloppet och delar av eller hela det investerade beloppet kan förloras.

Valutarisk

Placeringen är noterad i och ger avkastning i svenska kronor.

Skatter

Den strukturerade placeringen är föremål för beskattning och avdrag för preliminärskatt kan förekomma. Investerares bör rådgöra med professionella rådgivare om de skattemässiga konsekvenserna av en investering i den strukturerade placeringen utifrån sina egna förhållanden. Skattesatser och andra skatteregler, såväl svenska som utländska, kan även ändras under innehavstiden, vilket kan få negativa konsekvenser för investerares.



FOTO: Johnér

Autocall Svenska Bolag 14 Combo Skyddad Kupong

SG Issuer med garanten Société Générale

SG Issuer ägs och garanteras av Société Générale, som grundades i Frankrike år 1864. Société Générale är idag en av Europas största banker. Med mer än 154 000 anställda i 76 länder erbjuder Société Générale sina tjänster till över 32 miljoner kunder. SG Issuer är registrerat i Luxemburg medans ägaren och garanten Société Générale har sitt huvudkontor i Paris. För en mer detaljerad beskrivning av SG Issuer med garanten Société Générale, se Prospekt.

Skandiabanken Aktiebolag (publ)

Skandiabanken Aktiebolag (publ) är ett helägt dotterbolag till Försäkringsaktiebolaget Skandia (publ). Skandiakoncernen är en av Sveriges största, oberoende och kundstyrda bank- och försäkringskoncerner. Skandiakoncernen har gett människor ekonomisk trygghet i mer än 150 år och har en stark tradition av pionjärande, produktutveckling och samhällsengagemang. Skandiakoncernen skapar rikare liv för människor med hjälp av lösningar inom sparande, pension, ekonomisk trygghet och vardagsekonomi, och genom att underlätta för dem att fatta kloka beslut om sin ekonomi. Skandiakoncernen har 2,5 miljoner kunder i Sverige, Norge och Danmark, ett förvalt kapital på drygt 460 miljarder kronor och 2 500 anställda. Läs mer på www.skandia.se

Skandia Investment Management Aktiebolag

SIM är ett dotterföretag inom Skandiakoncernen. Skandiakoncernen är en av Nordens största oberoende, kundägda bank- och försäkringskoncerner. Koncernen erbjuder privatpersoner och företag ekonomisk trygghet i form av försäkringslösningar och långsiktigt sparande. Skandiakoncernen

består även bland annat av Livförsäkringsbolaget Skandia ömsesidigt, Försäkringsaktiebolaget Skandia (publ), där Skandia Link och Skandia Lifeline ingår, Skandiabanken Aktiebolag (publ), Skandia Fonder AB samt verksamheter i Danmark. SIM bedriver värdepappersrörelse. I den verksamheten ska SIM, enligt uppdrag från Skandia, agera arrangör av strukturerade placeringar.

Viktigt

Denna broschyr utgör endast marknadsföring avseende erbjudandet och ger inte en komplett bild av Skandias erbjudande att teckna placeringen i erbjudandet. Emittenten och garanten gör inga framställningar och ställer inga garantier för riktigheten eller fullständigheten avseende någon information i denna broschyr och åtar sig inte ansvar eller skyldighet för informationen i detta dokument. Innan beslut tas om investering uppmanas investerare att ta del av erbjudandets fullständiga prospekt och slutliga villkor som hålls tillgängligt av Skandia på www.skandiabanken.se. Om den strukturerade placeringen säljs av innehavaren före återbetalningsdagen sker detta till en marknadskurs som påverkas av en mängd faktorer och som därför kan vara såväl lägre som högre än det investerade beloppet.

Information för utlandsboende

Informationen i denna broschyr riktar sig inte till och är inte avsedd för personer, oavsett medborgarskap, som befinner sig i USA. Den är inte heller avsedd för personer bosatta i USA, handelsbolag, juridiska personer eller företag som har hemvist i USA eller som är registrerade under amerikans lag eller någon annan U.S. person (såsom definieras i

Regulation S i US Securities Act från 1933), och informationen i denna broschyr skall inte anses utgöra ett erbjudande om att köpa eller sälja eller en uppmaning om att förvärva eller köpa produkter eller tjänster inom USA:s gränser, i synnerhet inte till sådana personer, invånare, juridiska personer eller företag som omnämns ovan. Sådana personer, invånare, juridiska personer eller företag som omnämns ovan får inte förvärva eller köpa produkter eller tjänster som avses i denna broschyr och inget erbjudande om att förvärva eller köpa produkter eller tjänster från sådana personer, invånare, juridiska personer eller företag som lämnas avseende produkter häri kommer att godkännas eller accepteras.

The information in this material is not directed at and is not intended for persons, whatever their citizenship, who currently are in the territory of the United States, nor is it intended for U.S. residents, partnerships or corporations organized or incorporated under U.S. law or other U.S. persons (as defined in Regulation S under the U.S. Securities Act of 1933, as amended), and shall not be deemed an offer to provide or sell, or the solicitation of an offer to acquire or purchase products or services in the territory of the United States, in particular to such persons, residents, partnerships or corporations mentioned above. No such persons, residents, partnerships or corporations may acquire or purchase products or services as set out in this material, and no offers to acquire or purchase products or services made by such persons, residents, partnerships or corporations will be acknowledged or accepted.

Tidplan

Teckningsperiod	14 december 2015 – 29 januari 2016
Likviddag	29 januari 2016
Emissionsdag	19 februari 2016
Återbetalningsdag	22 februari 2021, om inte förtida inlösen skett
Startdag	4 februari 2016
Slutdag	4 februari 2021, om inte förtida inlösen skett
Observationsdagar	Årligen med start 4 februari 2017 t.o.m. 4 februari 2021

Skandiabanken
106 55 Stockholm
T 0771 55 55 00
skandiabanken.se



Skandia är medlem av Svenska Fondhandlareföreningen som antagit en branschkod för vissa strukturerade placeringsprodukter. Den anger riktlinjer för innehållet i marknadsföringsmaterialet, se vidare på www.strukturerade.se.

Skandiabanken AB (publ)
Säte: Stockholm
Org.nr: 516401-9738