



Skandias plånboksindex

Juni, 2014

2014-06-17

Sammanfattning

Skandias Plånboksindex för andra kvartalet 2014 visar att hushållens optimism fortsätter att öka medan sparviljan är oförändrad. Plånboksindex visar att låginkomsttagare blivit betydligt mer optimistiska medan optimismen stadigt sjunker hos höginkomsttagarna.

Skandias Plånboksindex, som görs i samarbete med TNS Sifo, kombinerar hushållens optimism kring den egna ekonomin med sparviljan, det vill säga benägenheten att amovera, spara på banken, i fonder eller aktier.

De senaste två åren har svenskarna mestadels befunnit sig i vad vi kallar investerarläge, dvs varit optimistiska kring den egna ekonomin men samtidigt benägna att lägga undan pengar för framtiden. I höstas sjönk optimismen för att återhämta sig mot slutet av året. Nu ser vi alltså en fortsatt ökad optimism under första halvan av 2014 men också en mellannivå på sparviljan.

Fortsätter den utvecklingen går vi in i vad vi kallar Njuta-läge, dvs ett privatekonomiskt klimat där optimistiska hushåll blir allt mer konsumtionsbenägna. Redan nu kan vi se att stadsbor befinner sig i Njuta-läge. Gapet i privatekonomiskt klimat mellan stad och land är fortfarande stort och ökar främst inom sparviljan – där stadsbor blir mindre sparbenägna medan landsbygden går åt motsatt håll.

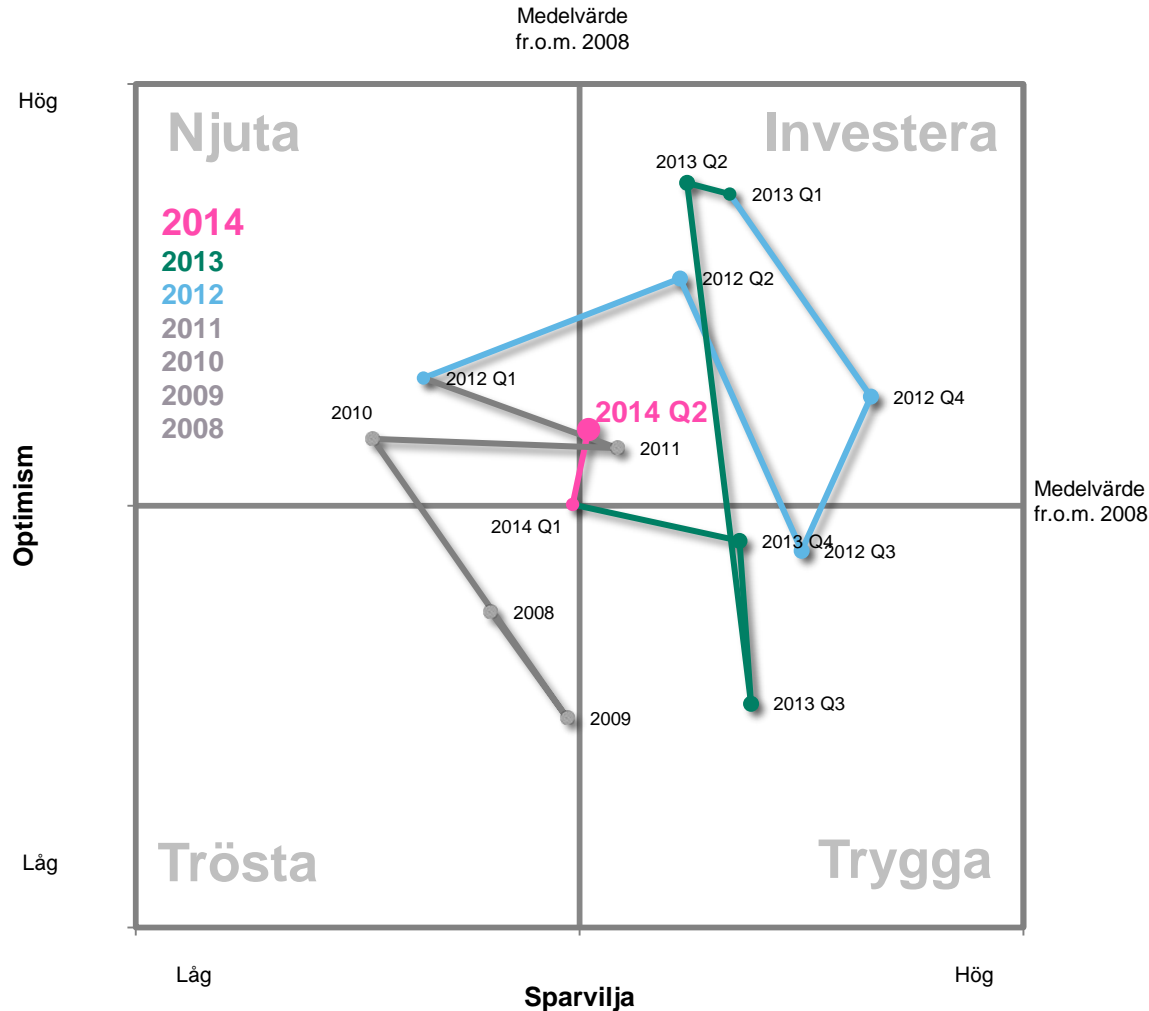
En grupp som blivit mer optimistiska är permanent arbetslösa och pensionärer/sjukpensionärer. Även bland de med de lägsta inkomsterna, där vi finner många deltidsarbetande och med tillfälliga anställningar, ökar optimismen.

Plånboksindex visar dessutom att höginkomsttagares optimism sjunker kraftigt i kvartal två. Det kan vara så att de kommenterar kring svenska hushålls belåningsgrad och frågetecken kring utvecklingen på den svenska bostadsmarknaden skapar en oro.

Den ökade optimismen i andra kvartalet kommer också från åldersgruppen 65 år och äldre samt i mellanstora städer och på landsbygden. Åldersgruppen 65 år och äldre blev under förra året stadigt mer pessimistiska, en trend som i kvartal två ser ut att vara bruten med kraftigt ökad optimism.

En generell reflektion är att konjunkturförbättringar tar tid på sig att sprida sig till alla delar av samhället, vilket kan vara en delförklaring till skillnaderna i optimism mellan olika grupper. En annan förklaring kan vara att det är skillnader i det privatekonomiska perspektivet. För vissa innebär en vändning i konjunkturen eller skatteåterbäring på kontot inte så mycket, medan det för andra innebär en stor skillnad.

Plånboksindex kvartal två, 2014



Hushållens optimism eller framtidstro mäts regelbundet i olika undersökningar. Likaså finns olika mått på hushållens benägenhet att spara.

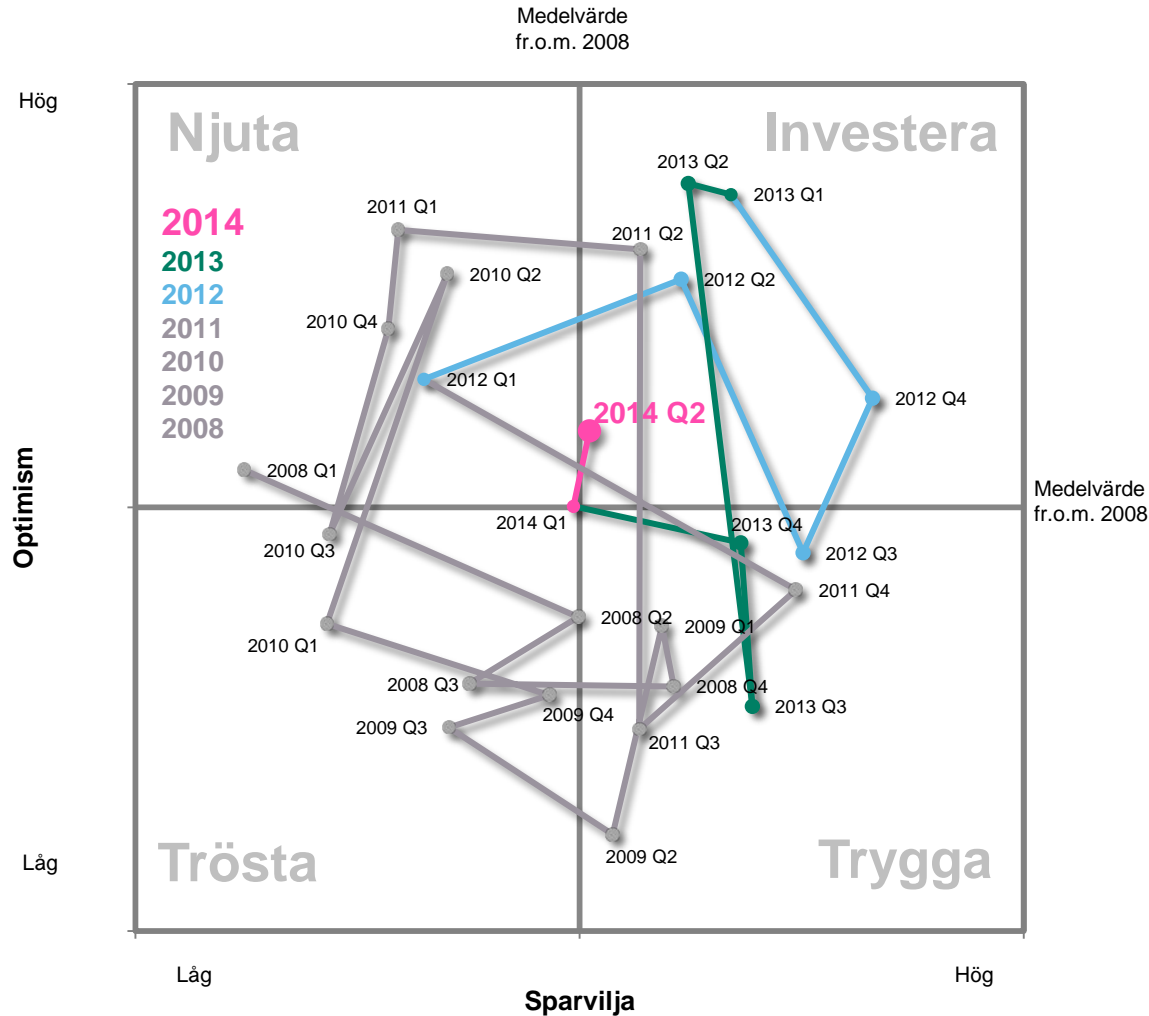
I Plånboksindex har vi kombinerat dessa två mått för att få en bättre helhetsbild av det privatekonomiska klimatet och för att kunna resonera kring varför hushållen agerar som de gör. Att prioritera sparande kan ses som antingen ett sätt att trygga en osäker och "farlig" framtid, eller som ett sätt att investera pengar i dag för att få det ännu bättre i morgon.

I början på 2013 befann sig svenskarna i ett "Investera-läge" med hög optimism och hög sparvilja. Under förra årets kvartal tre rasade optimismen och förflyttade Plånboksindex tillbaka till "Trygga-läget" som kännetecknas av en större oro för framtiden och hög sparvilja. Optimismen har därefter ökat varje kvartal. I kvartal två når svenskarnas optimism en nivå över det historiska snittet sedan 2008. Sparviljan är kvar på en mellannivå vilket gör att Sverige som helhet står mellan Njuta- och Investera-läge.

Om plånboksindex

Optimism är ett mått på hur svenskarna ser på den egna ekonomin framöver medan Sparvilja är ett mått på svenskarnas vilja att spara. Investera-läget karaktäriseras av att hushållen är mycket optimistiska och har en hög sparvilja. Trösta-läget är motsatsen – hushållen är relativt pessimistiska och har en låg sparvilja. I Trygga-läget är svenskarna fortfarande relativt pessimistiska men sparviljan är hög. Njuta-läget karaktäriseras istället av hög optimism och låg sparvilja. Se appendix för en mer utförlig beskrivning av indexen Optimism och Sparvilja.

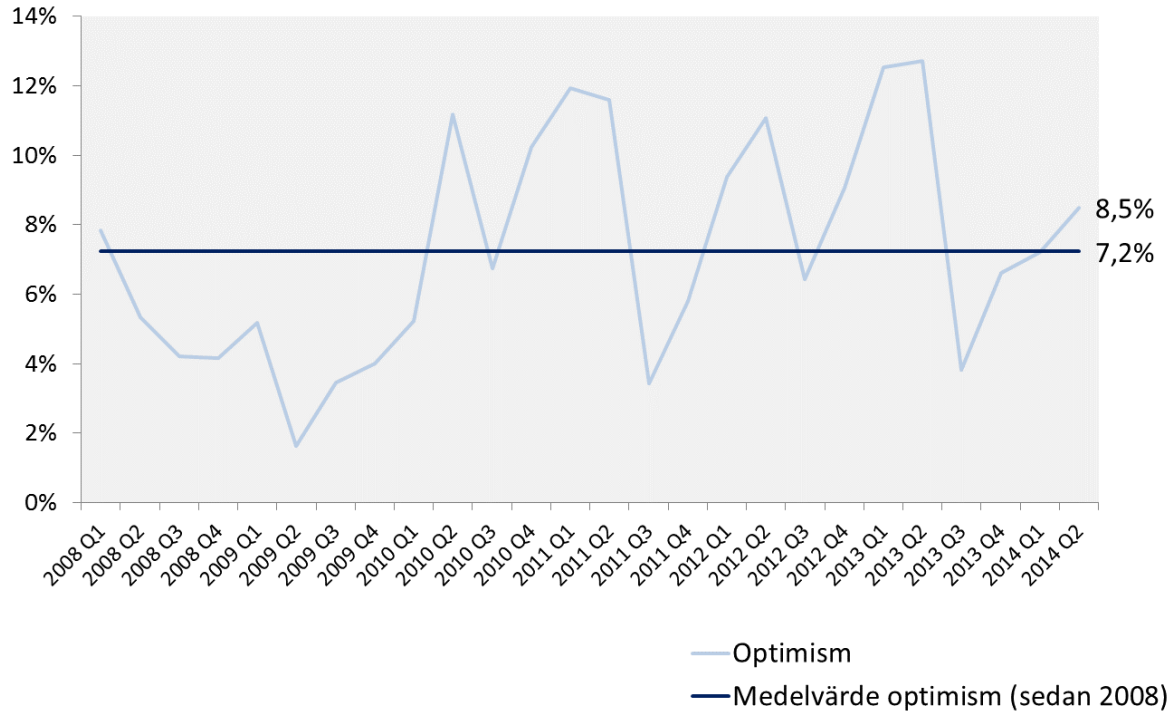
Plånboksindex kvartal två, 2014



Om plånboksindex

Optimism är ett mått på hur svenskarna ser på den egna ekonomin framöver medan *Sparvilja* är ett mått på svenskarnas vilja att spara. *Investera-läget* karaktäriseras av att hushållen är mycket optimistiska och har en hög sparvilja. *Trösta-läget* är motsatsen – hushållen är relativt pessimistiska och har en låg sparvilja. I *Trygga-läget* är svenskarna fortfarande relativt pessimistiska men sparviljan är hög. *Njuta-läget* karaktäriseras istället av hög optimism och låg sparvilja. Se appendix för en mer utförlig beskrivning av indexen *Optimism* och *Sparvilja*.

Hushållens optimism



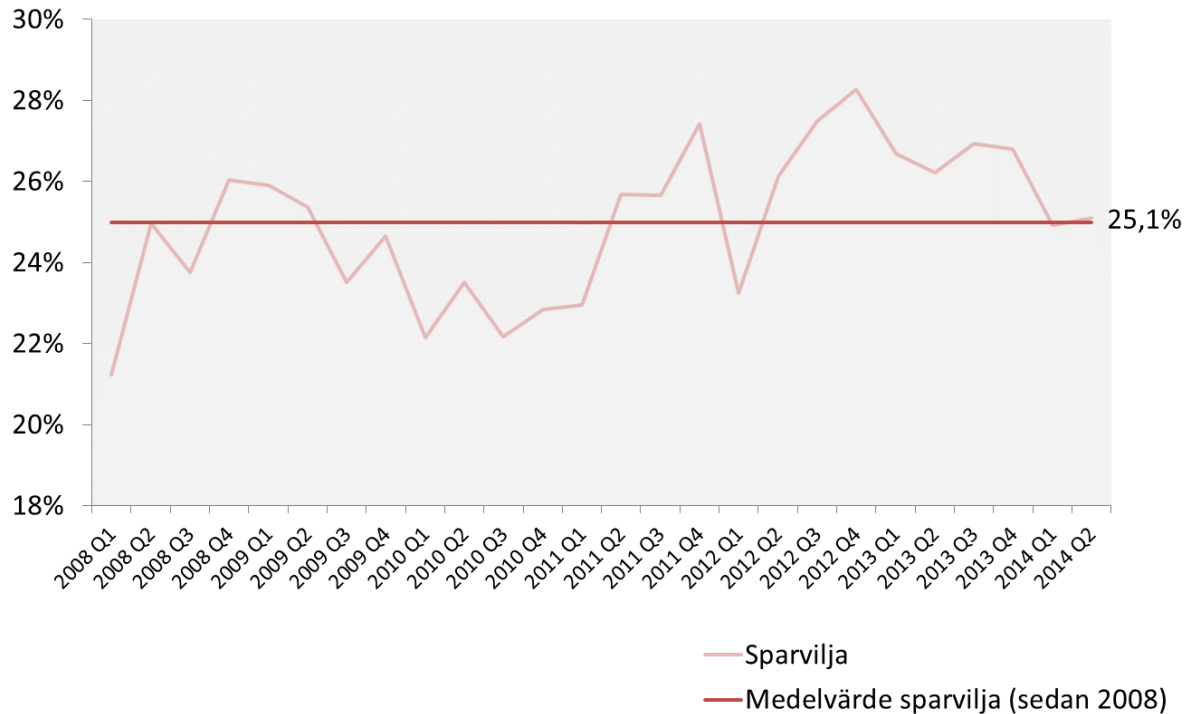
Hushållens optimism nådde under första halvåret 2013 historiskt höga nivåer. Under tredje kvartalet förra året skedde en kraftig nedgång, i första hand i ekonomiskt svaga grupper som låginkomsttagare, studerande, småbarnsfamiljer och pensionärer.

Optimismen har därefter ökat varje kvartal. I kvartal två når svenskarnas optimism en nivå över det historiska snittet sedan 2008.

Bas

Data för kvartal 2 2014 är baserat på totalt 3239 intervjuer .

Hushållens sparvilja



Sparviljan sammanfattar svenskarnas benägenheten att amortera, spara pengar på banken, i fonder eller aktier. Sedan mitten av 2012 har sparviljan varit relativt hög fram till sista kvartalet 2013.

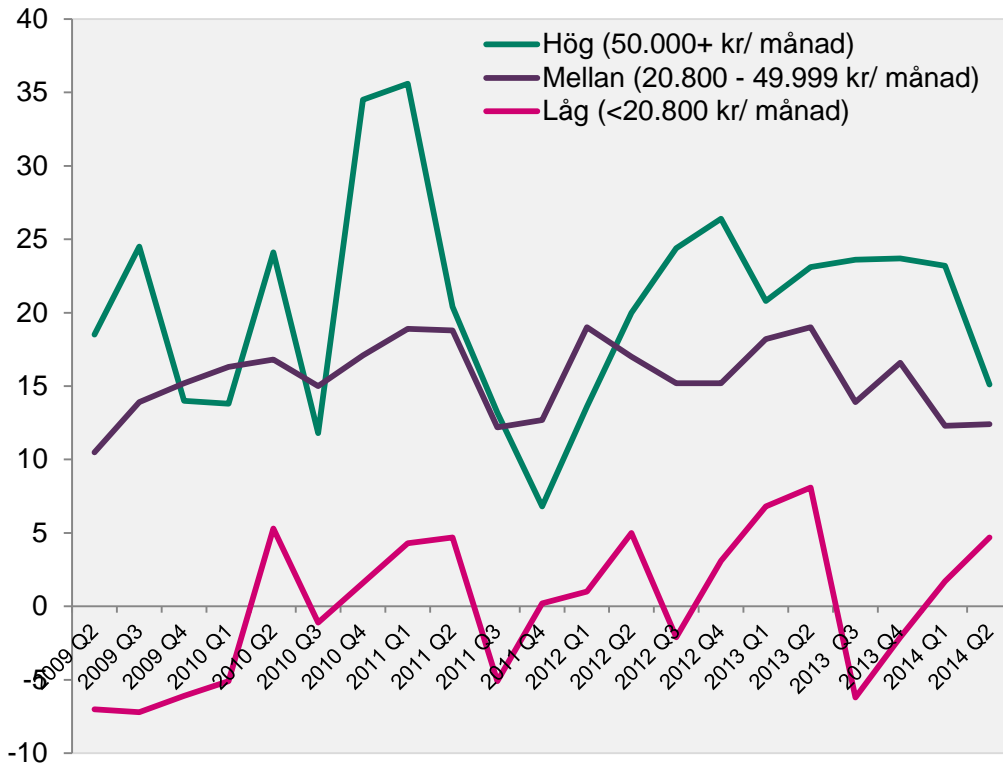
I början på året minskade sparviljan till en nivå vid snittet sedan 2008. Sparviljan är kvar på denna mellannivå vilket gör att Sverige som helhet står mellan Njuta- och Investera-läge.

Bas

Data för kvartal 2 2014 är baserat på totalt 3239 intervjuer .

Inkomstnivåer

Optimism

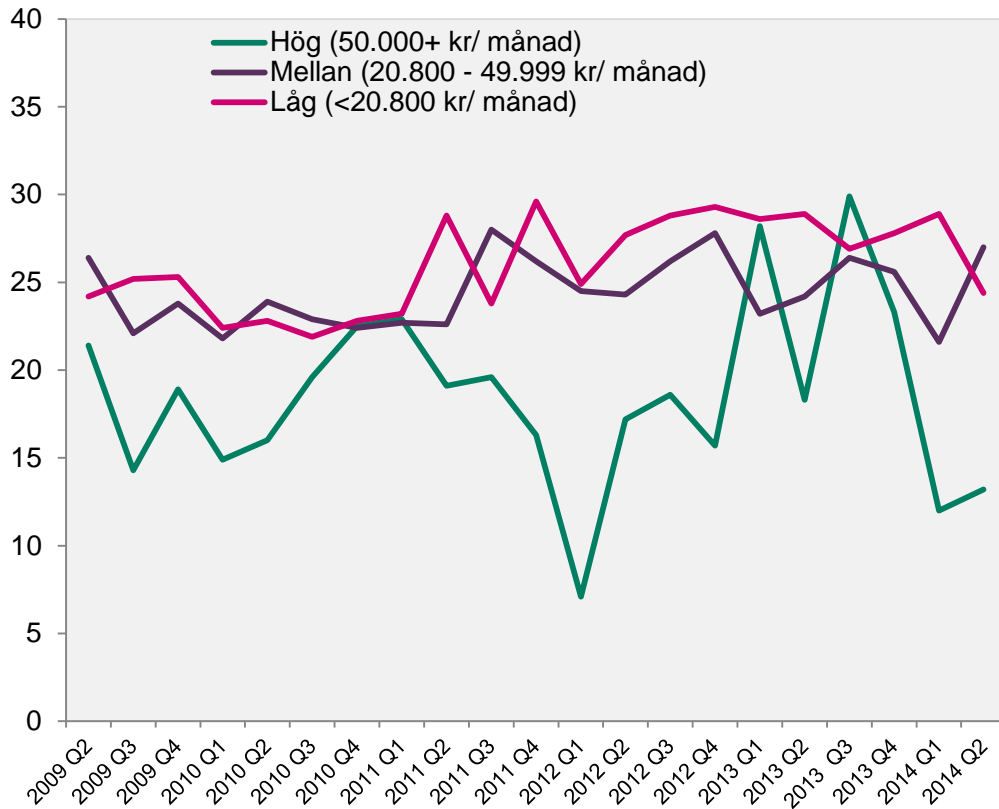


Bas

Data för kvartal 2 2014 är baserat på totalt 3239 intervjuer .

Inkomstnivåer

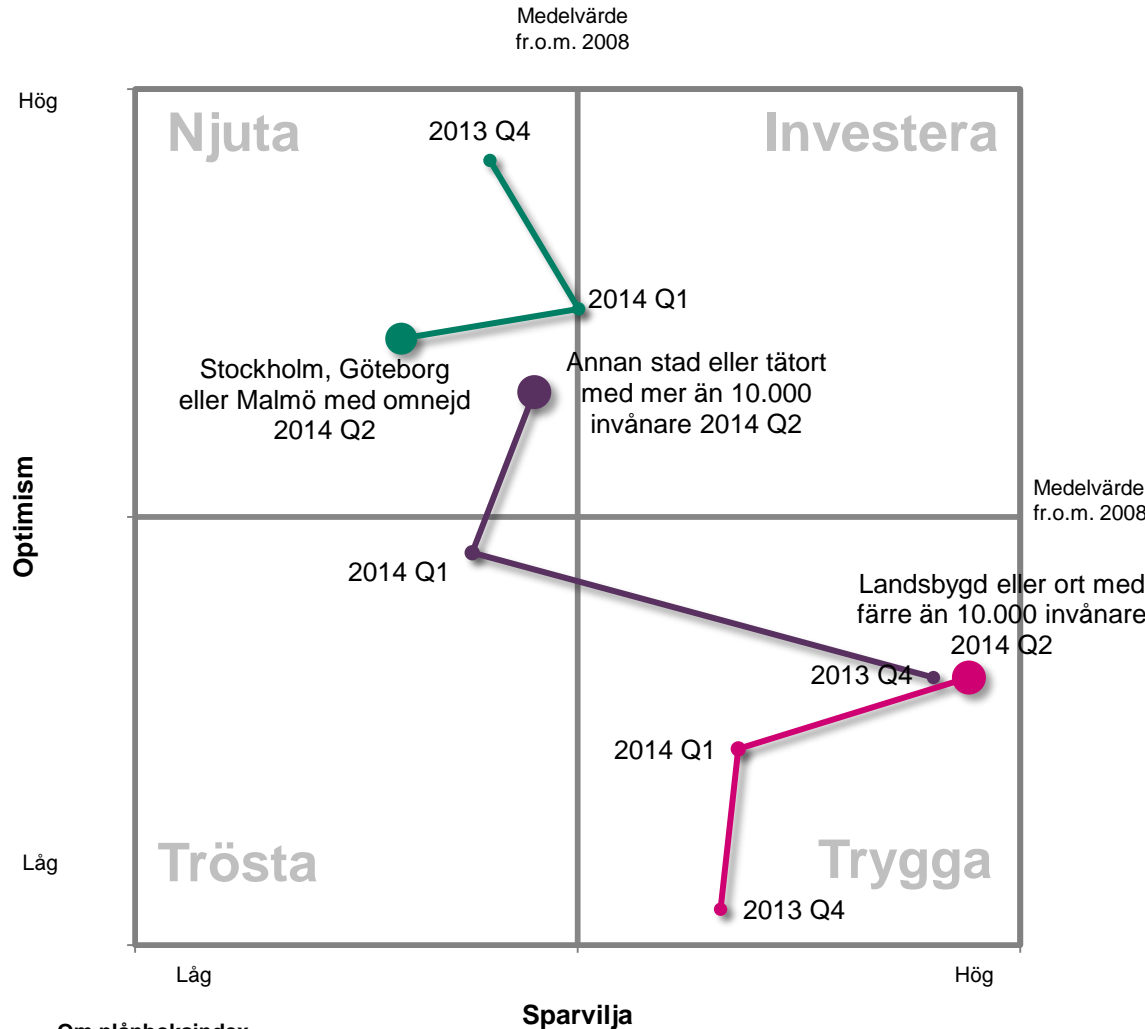
Sparvilja



Bas

Data för kvartal 2 2014 är baserat på totalt 3239 intervjuer .

Mellanstora städer in i Njuta-läge



Sverige som helhet står alltså mellan Njuta- och Investera-läge. En uppdelning på storstad, mellanstor stad och landsbygd visar att stadsbor är i Njuta-läge som kännetecknas av hög optimism och låg sparvilja.

Landsbygden befinner sig i motpolen Trygga-läge, med låg optimism till den egna ekonomin framöver och hög sparvilja.

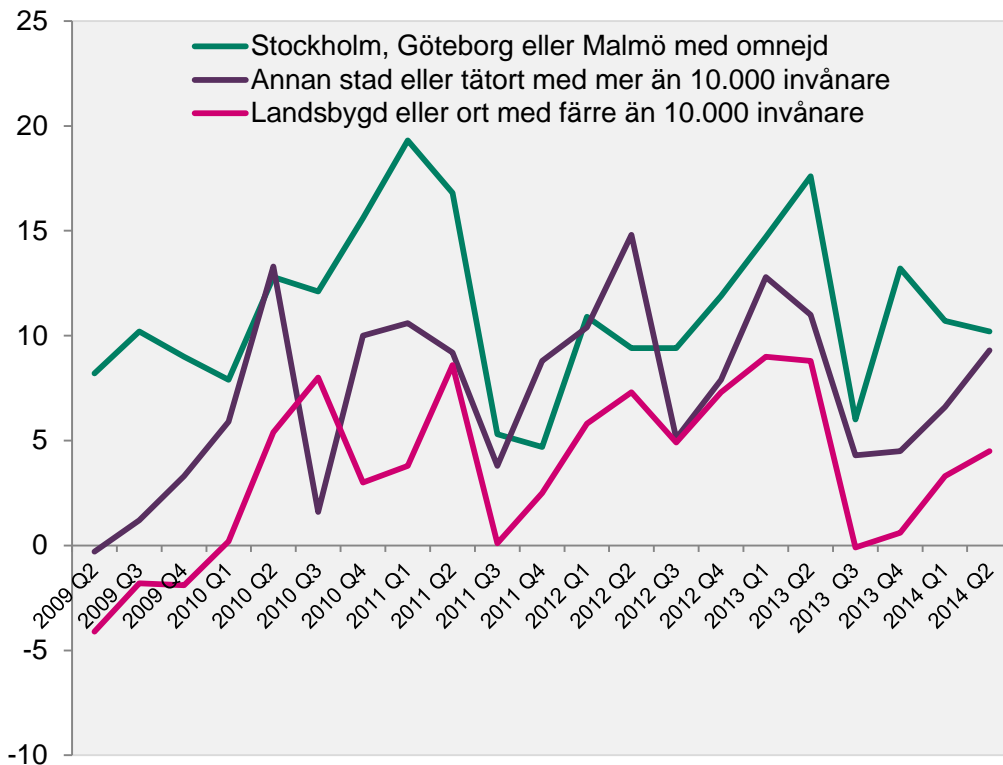
Gapet i privatekonomiskt klimat mellan stad och land är fortfarande stort och ökar främst inom sparviljan. Vad gäller optimism ser vi att regionerna närmade sig varandra under 2014.

Om plånboksindex

Optimism är ett mått på hur svenskarna ser på den egna ekonomin framöver medan *Sparvilja* är ett mått på svenskarnas vilja att spara. *Investera-läget* karaktäriseras av att hushållen är mycket optimistiska och har en hög sparvilja. *Trösta-läget* är motsatsen – hushållen är relativt pessimistiska och har en låg sparvilja. I *Trygga-läget* är svenskarna fortfarande relativt pessimistiska men sparviljan är hög. *Njuta-läget* karaktäriseras istället av hög optimism och låg sparvilja. Se appendix för en mer utförlig beskrivning av indexen *Optimism* och *Sparvilja*.

Storstadsbor mer optimistiska än övriga landet

Optimism



Bas

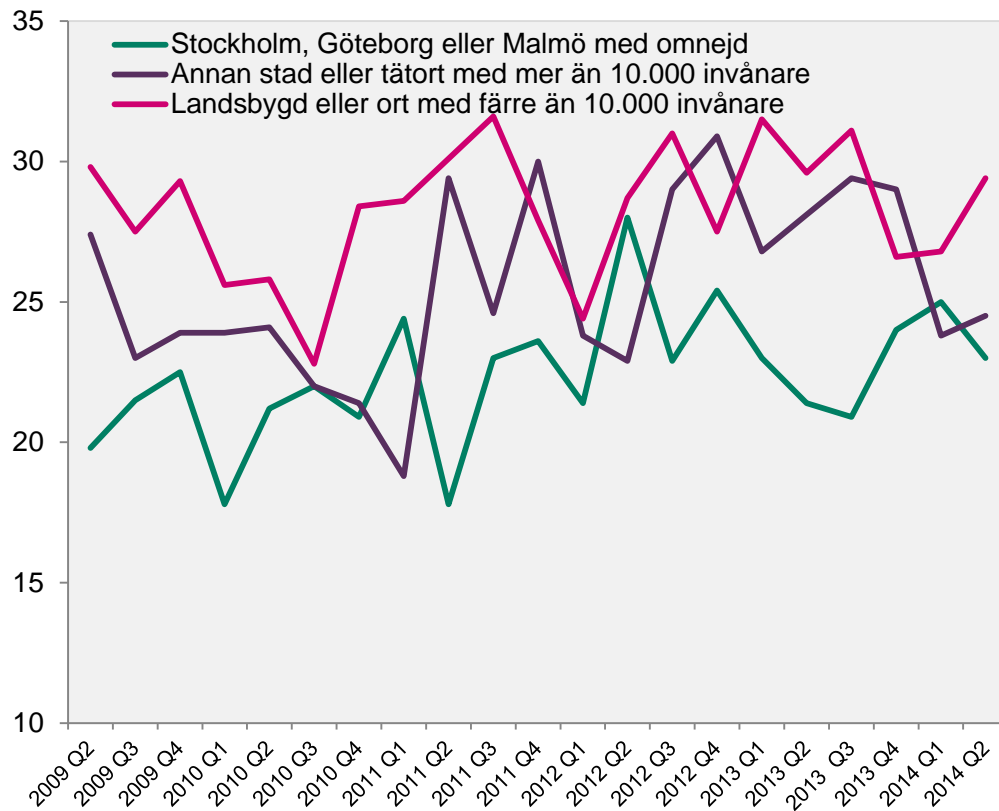
Data för kvartal 2 2014 är baserat på totalt 3239 intervjuer .

Ända sedan mätningarna startade 2009 har vi sett en generellt högre optimism i storstadsområdena. När optimismen föll under 2011 raderades dock skillnaden nästan helt.

Sedan mitten av 2012 har skillnaderna mellan storstadsområdena och övriga landet återigen ökat, vilket accelererat under fjärde kvartalet i fjol. Optimismen i storstadsregionerna minskade under kvartal ett och fortsätter att minska nu i kvartal två medan övriga Sverige blir mer optimistiska.

Sparviljan i mellanstora städer minskar till lägst nivå

Sparvilja



Sparviljan har under mätperioden varit generellt lägst i storstadsregionerna, något högre i våra medelstora städer och allra högst på landsbygden.

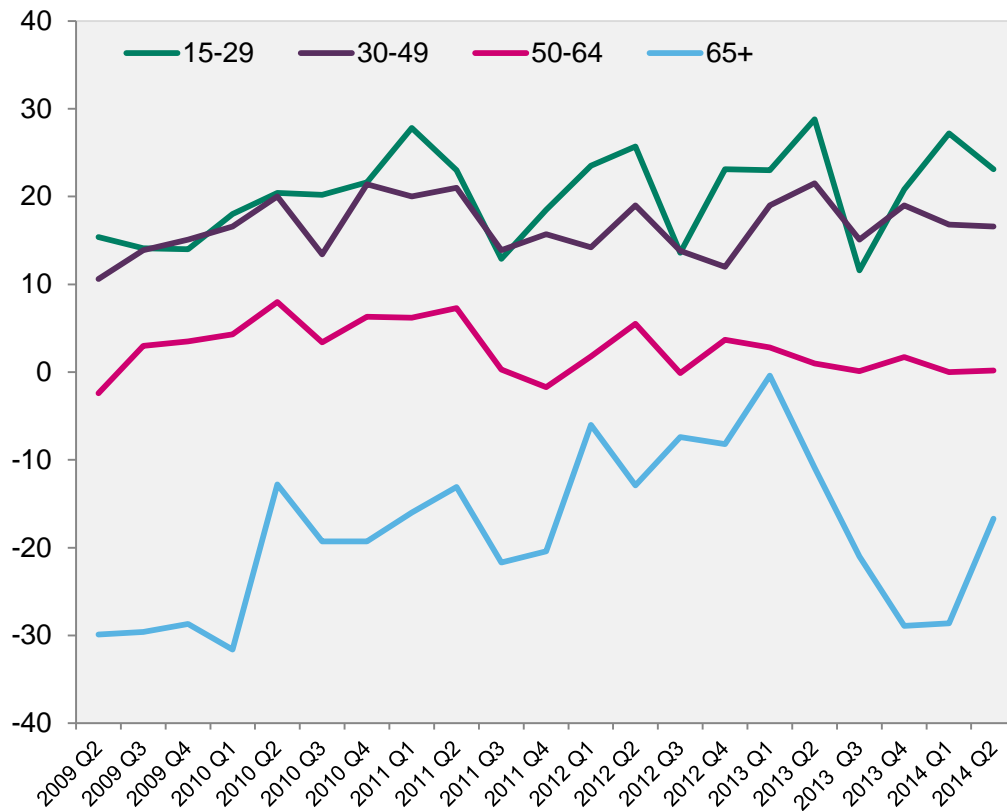
För kvartal två minskar sparviljan bland storstadsbor samtidigt som landsbygdens sparvilja ökar starkt - skillnaderna mellan stad och övriga Sverige ökar.

Bas

Data för kvartal 2 2014 är baserat på totalt 3239 intervjuer .

Åldersgruppen 65+ driver upp optimismen i kvartal två

Optimism



Bas

Data för kvartal 2 2014 är baserat på totalt 3239 intervjuer .

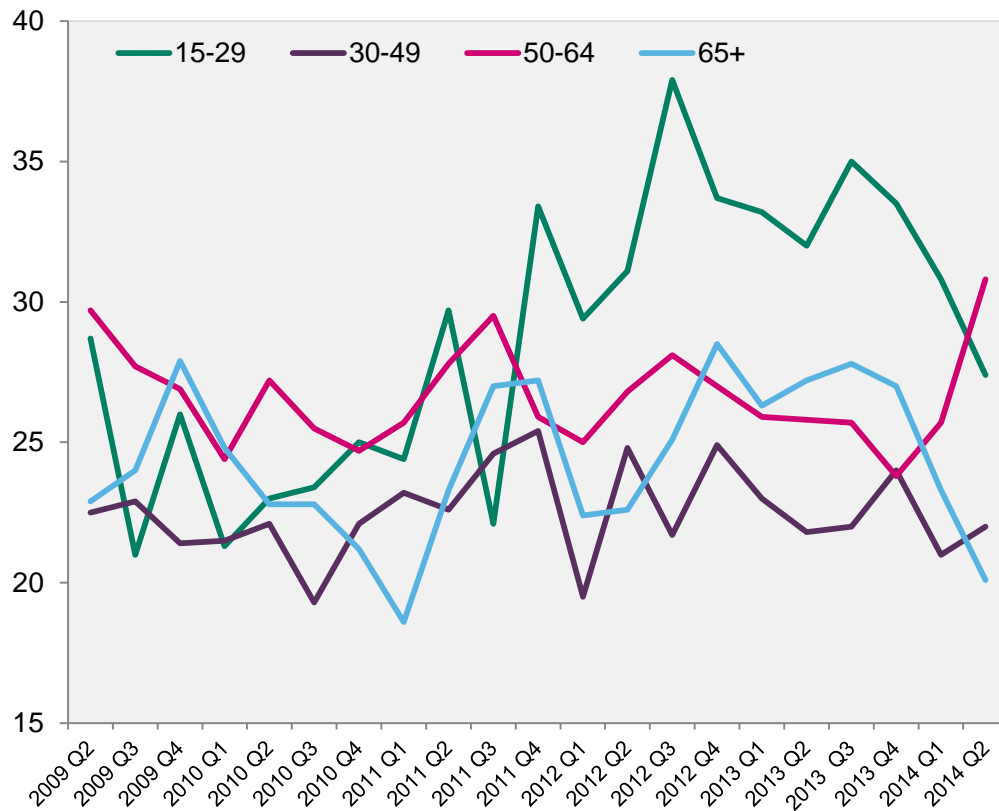
Den ökade optimismen i andra kvartalet kommer nästan uteslutande från åldersgruppen 65 år och äldre. Pensionärerna blev under förra året stadigt mer pessimistiska, en trend som i kvartal två ser ut att vara bruten.

Andra grupper som blir mer optimistiska är permanent arbetslösa och pensionärer/sjukpensionärer. Även bland de med lägsta inkomsterna, där vi finner många deltidsarbetande och med tillfälliga anställningar, ökar optimismen.

Det har varit EU-val där den rödgröna koalitionen gjort framsteg på bekostnad av den blå alliansens tillbakagång. Resultatet i EU-valet är en möjlig faktor bakom dessa ekonomiskt utsatta gruppers ökande optimism till den egna ekonomin framöver. Ett regeringskifte till rödgrön politik i det kommande riksdagsvalet kan bedömas ge ökade sociala skyddsnät som följd. Plånboksindex visar dessutom att gruppen höginkomsttagares optimism sjunker kraftigt i kvartal två – en möjlig reaktion på farhågor om ökande skatter framöver.

Åldersgruppen 65+ planar ut

Sparvilja



Bas

Data för kvartal 2 2014 är baserat på totalt 3239 intervjuer .

Sparviljan har ökat mest under 2014 i åldersgruppen som står inför pension (50-64 år). Den minskar bland ungdomar och 65-plussare.

Appendix

Om studien, frågeformulär och index

Appendix: Bakgrund och metod

Bakgrund och syfte

Skandia har gett människor ekonomisk trygghet i mer än 150 år – genom krigstider och kriser, från det lokala bondesamhället in i den globala trådlösa kommunikationskulturen. Det innebär att Skandia har en lång, stolt tradition av pionjärande, produktutveckling och samhällsengagemang. Idag är vi en ledande nordisk leverantör av lösningar för ekonomisk trygghet och långsiktigt sparande. Vi har 2,2 miljoner kunder i Sverige, Norge och Danmark, ett förvaltad kapital på drygt 440 miljarder kronor och 2 300 anställda.

Med Plånboksindex har vi ambitionen att samla och sprida kunskap om svenskarnas syn på sin privatekonomi. Därigenom skapar vi en arena för att dela med oss av vår expertis om lån, sparande och konsumtion, om psykologin kring ekonomiska frågor och om kloka förhållningssätt till privatekonomi.

Målgrupp

- Allmänheten i Sverige, personer i åldern 15 år och äldre.

Metod

- Mätningen görs i samarbete med TNS Sifo. Databesamling sker den 1-7:e varje månad och varje månads mätning har omfattat ca 1 000 webintervjuer. Totalt har mer än 80 000 intervjuer genomförts. Resultatet har vägts på kön, ålder, region och inkomstgrupp för att spegla målgruppen ovan.
- Urvalet dras ur TNS Sifos onlinepanel:
 - Panelen har rekryterats representativt över hela landet via telefon och postala utskick. Det finns ingen möjlighet att ansluta sig till panelen utan att först ha blivit kontaktad av TNS Sifo i anslutning till en undersökning som uppfyller kraven för representativitet. Detta förhindrar i möjligaste mån så kallade proffspanellister från att ansluta sig. Eftersom undersökningen gjordes online så innebär det att personer som inte använder internet inte kommer med i undersökningen.

Appendix: Frågeformulär

1. Om din inkomst sedan skatten är dragen skulle öka så att du får lite mer pengar (ungefär 5 procent mer sedan skatten är dragen) att röra dig med, vad skulle du helst använda dessa pengar till?
2. Om din inkomst istället skulle minska något (ungefär 5 procent mindre sedan skatten är dragen), vad skulle du då i första hand dra in på?

Svarsalternativ till fråga 1 och 2:

- | | | |
|------------|---|---|
| Konsumtion | } | 1. Möbler, heminredning |
| | | 2. TV, radio, stereo, DVD etc |
| | | 3. Mobiltelefon, bredband, Mp3spelare |
| | | 4. Maskiner för hushållsarbete, kök och tvätt |
| | | 5. Bättre bostad |
| | | 6. Fritidshus |
| | | 7. Fabriksny bil |
| | | 8. Begagnad bil |
| | | 9. Båt |
| | | 10. Semesterresor |
| | | 11. Tandläkare, läkarvård, medicin |
| | | 12. Nya kläder |
| | | 13. Bättre och godare mat hemma |
| | | 14. Restaurangbesök, krogen |
| Sparande | } | 15. Spara pengarna |
| | | 16. Köpa aktier eller andra värdepapper |
| | | 17. Köpa försäkring |
| | | 18. Betala skulder |
| | | 19. Gåva till barn/ barnbarn |
| | | 20. Annat vad? |
| | | 21. Tveksam, vet ej |

3. Tror du att du under de kommande tolv månaderna kommer att ha mer eller mindre pengar att röra dig med än vad du har nu, eller ungefär som nu?

1. Mer pengar
2. Ungefär som nu
3. Mindre pengar
4. Tveksam, vet ej

Appendix: Index

Optimism

- **Ett mått på hur svenskarna ser på den egna ekonomin framöver**
Andel optimister - andel pessimister =
Andel som svarar *Mer pengar* – Andel som svarar *Mindre pengar* (på frågan om hur de ser på sin egen ekonomi framöver F3.)
För att komplettera tidsserien bakåt har perioden [januari, 2008] till [mars, 2009] skattats med hjälp av Konjunkturinstitutets Konjunkturbarometer: Hushåll (Egen ekonomi, bättre - sämre de närmaste 12 mån). Skattningen är baserad på metod för linjär regression.

Sparvilja

- **Ett mått på svenskarnas vilja att spara**
Spara mer – spara mindre =
Andel som svarar *spara pengarna; köpa aktier eller andra värdepapper; köpa försäkring; betala skulder; gåva till barn/barnbarn* (på "prioriteringsfrågan" F1.
(filter neutrala & positiva till framtiden, se förklaring nedan))*
– (Subtraherat med)
Andel som svarar *spara pengarna; köpa aktier eller andra värdepapper; köpa försäkring; betala skulder; gåva till barn/barnbarn* (på "dra-ner-på-frågan" F2.
(filter neutrala & pessimistisk till framtiden))*
Uträkning görs på individnivå.

*) Filter

- **Neutrala & positiva till framtiden =**
De som svarar *Mer pengar; Ungefär som nu; Tveksam, vet ej* (på frågan om hur de ser på sin egen ekonomi framöver F3.)
- **Neutrala & pessimistisk till framtiden =**
De som svarar *Ungefär som nu; Mindre pengar; Tveksam, vet ej* (på frågan om hur de ser på sin egen ekonomi framöver F3.)