

Lika arbete – olika pension 2021

Så påverkas pensionen av deltidsarbete efter familjebildning



skandia:

Förord

Pensionens storlek är en reflektion av hur arbetslivet har sett ut. Det är den sammanlagda livsinkomsten som bygger upp pensionen. Ju mer du har jobbat och ju mer du har tjänat, desto högre blir pensionen. Ett arbetsliv som inte är jämställt sätter därför sina spår. Idag finns ett pensionsgap mellan män och kvinnor på drygt 30 procent – en positiv utveckling från 50 procent så sent som 2003 och ett resultat av de senaste decenniernas ökade arbetskrafts deltagande bland kvinnor. Pensionssystemet som sådant är däremot jämställt – det gör inte skillnad på kön vare sig när det gäller in- eller utbetalningar. Den allmänna pensionen innehåller också utjämnande tillägg som garantipension för den som arbetat lite eller haft låg lön, barnrättsår för föräldern med lägst inkomst samt möjligheten att överföra premiepensionsrätt mellan makar. Den stora jämställdhetsproblematiken behöver lösas där ojämställdheten finns, nämligen på arbetsmarknaden. Där kan vi se att något händer med jämställdheten i samband med familjebildning. Fram till dess är inkomster och karriärvägar mellan män och kvinnor påfallande lika.

Förra året släppte vi rapporten *Lika arbete – olika pension* som utgick från den av forskningen oförklarade löneskillnaden som finns mellan kvinnor och män. Med den faktorn isolerad kunde vi visa på skillnaden i pensionsutfall vid helt identiska arbetsliv räknat i timmar. En mer teoretisk övning som i många fall skiljer sig från verkligheten.

I denna rapport har vi istället valt att bygga scenarier där familjebildning följs av deltidsarbete av den ena föräldern – och för ett antal yrken räkna fram effekten på de framtida pensionerna.

Parallellt med utvecklingen mot ett mer jämställt arbetsliv, som i sin tur kommer att ta ytterligare tid för att resultera i jämställda pensioner, vill vi komma med förslag på vad du som yrkesverksam mitt i karriären kan göra för att förbättra din framtida pension i samband med familjebildning – oavsett om du är man eller kvinna. Det kan handla om att:

- arbeta fler timmar,
- se till att arbetsgivaren betalar in till tjänstepension även under föräldraledigheten,
- se över risknivån på pensionssparandet,
- själv, eller med hjälp av ens partner, spara till pensionen om det finns behov att gå ner i arbetstid

Kapitalförsäkring och investeringssparkonto (ISK) är två typiska sparformer som kan användas för det egna långsiktiga sparandet idag. Ingen av sparformerna har något tydligt pensionssyfte och beskattas därför årligen något högre än pensionssparandet. En kapitalförsäkring kan visserligen leverera utbetalningar månadsvis likt pension över en längre tid – ibland till och med så länge jag lever – men kan samtidigt när som helst tas ut i sin helhet. Därför finns behov av en lämpligare sparform som underlättar utjämning av pension inom familjen. Kvinnor var i majoritet av de som sparade med avdragsrätt i pensionsförsäkring fram till dess slopande 2016. De väntar fortfarande på en dedikerad sparform att fortsätta pensionsspara i. Vi på Skandia har ett färdigt förslag på hur en sådan sparform skulle kunna se ut. [Här kan du läsa mer om Skandias förslag på en ny sparform, Allemanspension.](#) ●



A handwritten signature in black ink, appearing to read 'Mattias Munter'.

Mattias Munter, Pensionsekonom Skandia

Sammanfattning

¹ SCB, På tal om kvinnor och män – lathund om jämställdhet 2020.

² Pensionsmyndigheten (2018).

³ SCB och Medlingsinstitutet.

⁴ IFAU (2020).

ETT JÄMSTÄLLT PENSIONSSYSTEM – EN MINDRE JÄMSTÄLLD ARBETSMARKNAD

Kvinnor har i genomsnitt 69 procent av männens pension.¹ Lägre löner och kortare tid på arbetsmarknaden leder till att kvinnors pensioner i snitt är lägre än männens. Samtidigt har skillnaden mellan kvinnors och mäns inkomster minskat över tid. Minskningen reflekterar att yngre generationer kvinnor jobbar i högre utsträckning än tidigare generationer och ligger därmed närmare inkomsten för män i samma generation.² Det allmänna pensionssystemet i Sverige är uppbyggt utifrån en livsinkomstprincip, som leder till att pensionens storlek baseras på den inkomst som personen har haft över arbetslivets gång. Därför är inte bara dagens, utan också tidigare och framtida könsskillnader i inkomst viktiga att beakta för att förstå hur pensionen för kvinnor i karriären kommer att bli i relation till män i samma yrke och ålder.

RELATIVT SETT MER JÄMSTÄLLT IDAG – MEN EN LÅNG VÄG KVAR ATT GÅ

De standardvägda löneskillnaderna i Sverige har minskat över tid. I privat sektor har den standardvägda könsskillnaden minskat från 9 procent 1996, första året som data redovisas för av SCB och Medlingsinstitutet, till 6 procent år 2019, det senaste år som data redovisas för i skrivande stund. I statlig sektor har nivån under samma period minskat från 7 till 5 procent, och i region/kommunal sektor från 6 till 4 procent. I kommunal sektor var den standardvägda löneskillnaden redan 1996 relativt låg, 2 procent, och har sedan dess minskat till 1 procent.³ För de fem yrken som analyseras i denna rapport (gymnasielärare, sjuksköterska, arkitekt, läkare och jurist) har data över antal

uttagna föräldradagar under barnets första två år analyserats för kvinnor och män.

Den trendvisa utvecklingen mot ett mer jämställt uttag av föräldradagar är tydlig. För barn födda mellan 2005 och 2013 (senast tillgängliga data som Försäkringskassan redovisar) har utvecklingen mot ökad jämställdhet i uttag av föräldradagar varit konsekvent och den relativt linjära utvecklingen mot mer jämställda föräldrauttag har, för varje yrke, framskrivits med antagandet om fortsatt linjär utveckling. Den framträdande bilden är att personer födda på 90-talet kan förväntas ha ett mer jämställt uttag av föräldradagar framöver, men att vi fortsatt har en situation där kvinnor i snitt tar ut fler dagar än männen för samtliga fem yrken.

FAMILJEBILDNING VIKTIG ORSAK TILL SKILLNADER I PENSION

Familjebildning spelar en avgörande roll för inkomster och pensioner. Forskning visar att kvinnor och män har ungefär samma inkomster, är ungefär i samma grad chefer, och har ungefär samma nivå av sjukfrånvaro, fram tills det första barnet föds. I samband med familjebildning tappar kvinnor i inkomst och lön, befordras till chefer i mindre utsträckning än män och får en högre sjukfrånvaro från arbetet.⁴ Medan såväl de standardvägda lönerna som uttagen av föräldradagar blir alltmer jämställda, har familjebildning fortsatt en viktig inverkan på karriärutvecklingen och i förlängningen på den framtida pensionsinkomsten. I detta sammanhang är det intressant att närmare undersöka hur olika scenarier av familjebildning, med fokus på hur man återgår till arbetsmarknaden efter föräldraledigheten, inverkar på inkomstutvecklingen under karriären, och därmed på pensionsinkomsten senare i livet.



RESULTAT AV BERÄKNINGAR I RAPPORTEN

Effekten av att gå ner i arbetstid för att ta hand om barn är större för män, på grund av männens något högre inkomstnivåer i de olika yrkena. Effekterna är överlag likartade bland könen. Utvecklingen mot en mer jämställd fördelning av tid mellan yrkesliv och familjeliv är tydlig och det är därmed viktigt att beakta att en del 90-talister kan förväntas ha en situation där mannen primärt är den som går ner i arbetstid för att ta hand om barnen.

Pensionskonsekvensen av ett barn och deltidarbete

Nedan visas hur framtida pensionsinkomster påverkas för kvinnor med ett barn som går ner till 85 procent arbetstid efter föräldraledigheten, tills barnet är 8 år och därefter återgår till heltidsarbete, jämfört med kvinnor med samma födelseår och yrke som fortsätter arbeta heltid efter föräldraledigheten. Resultatet är att den framtida pensionsinkomsten i genomsnitt blir 3 000 kronor lägre per månad (lägst 2 400 kronor lägre för arkitekt, högst 3 400 kronor lägre för läkare). Genom ett komplet-

terande privat pensionssparande på i genomsnitt omkring 800 kronor per månad från året då barnets föds fram till pensionen, kan effekten av att gå ner i arbetstid för att ta hand om barnet kompenseras. Behovet av kompletterande pensionssparande varierar något beroende på yrke, då yrken med högre månadslön också behöver lite högre sparande per månad.

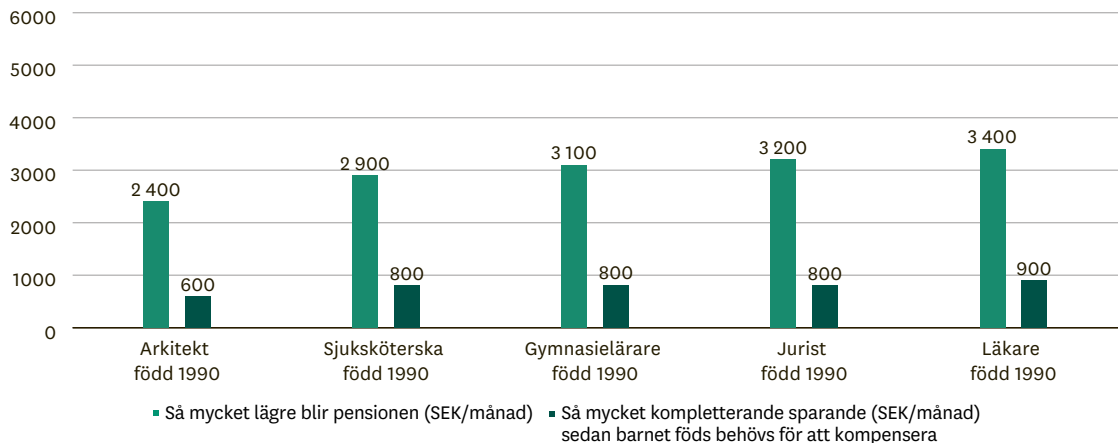
Pensionskonsekvensen av två barn och deltidarbete

Nedan visas också hur de framtida pensionsinkomsterna påverkas för kvinnor som går ner i arbetstid för att ta hand om två barn (75 procent arbetstid tills yngsta barnet är 8 år, sedan 90 procent tills yngsta barnet är 15 år.) Den förväntade pensionsinkomsten blir i genomsnitt omkring 4 000 kronor lägre per månad. För att kompensera för denna effekt behövs ett kompletterande privat pensionssparande i genomsnitt på drygt 1 000 kronor per månad från att första barnet föds och fram till pensionen.

Barnet föds 2024 och kvinnan tar ut fler föräldradagar än sambo/make.

Källa: SCB, Försäkringskassan, Pensionsmyndigheten och pensionsekonomiska beräkningar genomförda av Skandia.

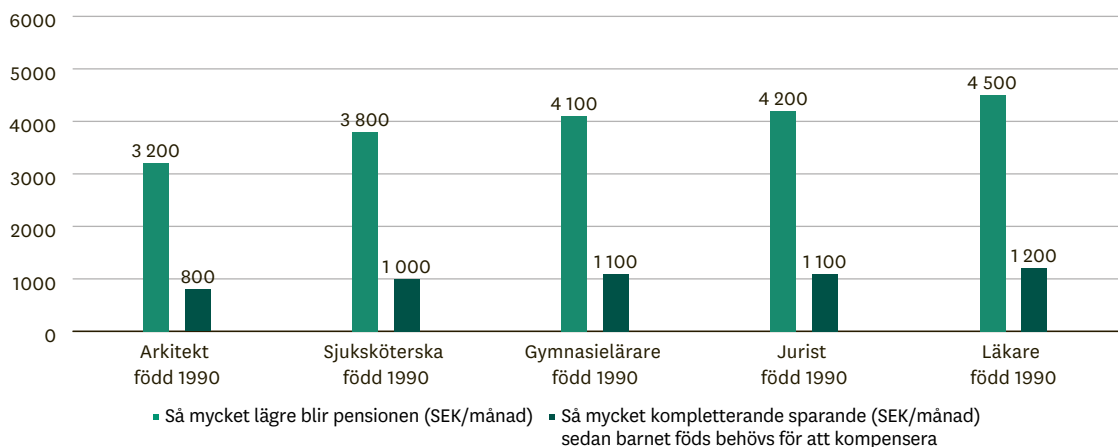
Kvinna med ett barn som går ner till 85 % arbetstid tills barnet är 8 år, jämfört med kvinna som jobbar heltid efter föräldraledigheten. (Förändring av pension SEK/månad vid riktålder 69 år)



Barnen föds 2024 och 2026, och kvinnan tar ut fler föräldradagar än sambo/make.

Källa: SCB, Försäkringskassan, Pensionsmyndigheten och pensionsekonomiska beräkningar genomförda av Skandia.

Kvinna med två barn som går ner till 75 % arbetstid tills barnet är 8 år, sedan 90 % tills yngsta barnet är 15 år, jämfört med kvinna som jobbar heltid efter föräldraledigheten. (Förändring av pension SEK/månad vid riktålder 69 år)



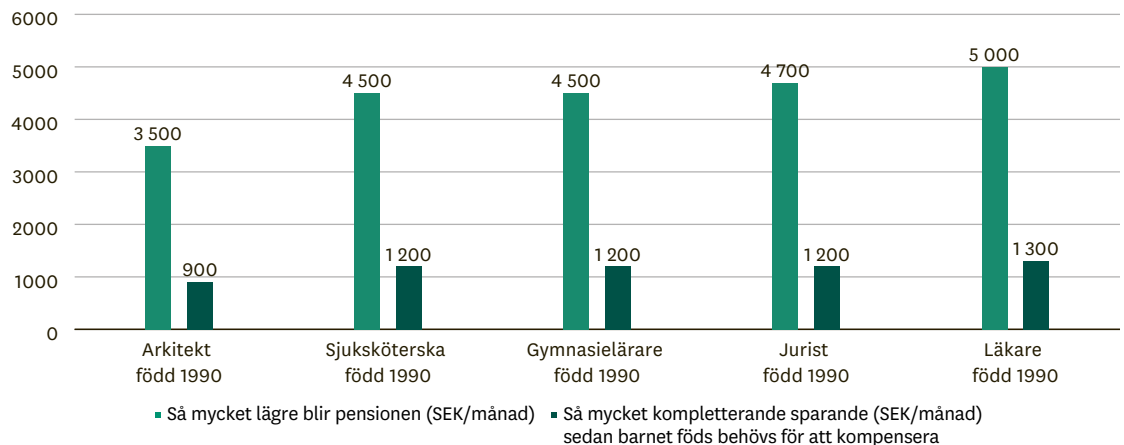
Figuren nedan visar situationen för en man som går ner i arbetstid för att ta hand om två barn (75 procent arbetstid tills yngsta barnet är 8 år, sedan 90 procent tills yngsta barnet är 15 år). Den förväntade pensionsinkomsten blir därmed i genomsnitt omkring 4 400 kronor lägre per månad. Det behövs då ett kompletterande sparande på i genomsnitt knappt 1 200 kronor per månad för att kompensera för denna effekt. ●



Man med två barn som går ner till 75 % arbetstid tills barnet är 8 år, sedan 90 % tills yngsta barnet är 15 år, jämfört med man som jobbar heltid efter föräldraledigheten. (Förändring av pension SEK/månad vid riktålder 69 år)

Barnen föds 2024 och 2026, och kvinnan tar ut fler föräldradagar än sambo/make.

Källa: SCB, Försäkringskassan, Pensionsmyndigheten och pensionsekonomiska beräkningar genomförda av Skandia.



Bakgrund

Ett jämställt arbetsliv?

En av de främsta samhällstrenderna i modern tid är kvinnors framsteg på arbetsmarknaden. Sverige har den högsta sysselsättningsgraden i hela EU, men också den högsta sysselsättningen bland kvinnor.¹ Samtidigt finns fortfarande faktorer som begränsar kvinnors karriärer i relation till mäns, till exempel att kvinnor i högre grad tenderar att ta mer ansvar för barn och därför typiskt investerar färre timmar i karriären jämfört med män. Deltidsarbete är idag tre gånger vanligare hos kvinnor än män, 3 av 10 kvinnor och 1 av 10 män arbetar deltid på max 34 timmar i veckan. Den näst vanligaste orsaken till deltidarbete (förutom att inte lyckas få ett heltidsjobb) är för kvinnor vård av barn, medan den näst vanligaste orsaken bland männen istället är studier.² OECD:s data över arbetstid visar att det i Sverige, liksom i andra utvecklade ekonomier, är vanligare att män arbetar långa arbetsdagar. I Sverige arbetar 71 procent av männen 40 timmar eller mer per typisk arbetsvecka, jämfört med 52 procent av kvinnorna³, enligt senaste data från 2019. Detta och andra faktorer inverkar på karriär, inkomst och den framtida pensionen. I denna rapport riktas fokus mot den aktuella frågan om jämställda pensioner.

Som Pensionsmyndigheten har visat leder lägre lön och kortare arbetstid till att kvinnors pensioner i snitt är lägre än männens.⁴ Idag har kvinnor i genomsnitt 69 procent av männens pension.⁵ Samtidigt är det allmänna pensionssystemet i Sverige uppbyggt utifrån en livsinkomstprincip, som leder till att pensionens storlek baseras på den sammanlagda inkomst som personen har haft över arbetslivets gång.

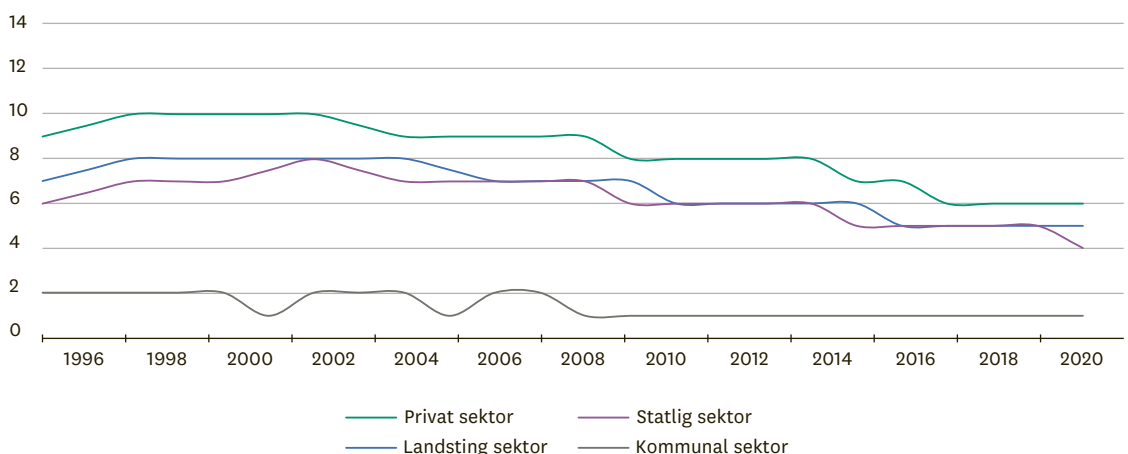
De standardvägda löneskillnaderna i Sverige har, som visas nedan, minskat över tid i Sverige. I privat

sektor har den standardvägda könsskillnaden minskat från 9 procent år 1996, första året som data redovisas för av SCB och Medlingsinstitutet, till 6 procent år 2019, det senaste år som data redovisas för i skrivande stund. I statlig sektor har nivån under samma period minskat från 7 till 5 procent, och i landsting från 6 till 4 procent. I kommunal sektor var den standardvägda löneskillnaden redan 1996 relativt låg, 2 procent, och har sedan dess minskat till 1 procent.

För de fem yrken som analyseras i denna rapport (gymnasielärare, sjuksköterska, arkitekt, läkare och jurist) har data över antal uttagna föräldradagar under barnets första två år analyserats för kvinnor och män. Resultaten visas nedan. Den trendvisa utvecklingen mot ett mer jämställt uttag är tydligt fram tills gruppen med barn födda 2013, som är sista året Försäkringskassan redovisar data för i skrivande stund. Mellan 2005 och 2013 har utvecklingen mot ökad jämställdhet i uttag varit konsekvent och i rapporten drar vi ut denna trend för att studera situationen framöver.

Medan såväl de standardvägda lönerna som uttagen av föräldradagar blir alltmer jämställda, har familjebildning även fortsatt en viktig inverkan på karriärutvecklingen på den framtida pensionsinkomsten. Institutet för arbetsmarknads- och utbildningspolitisk utvärdering (IFAU) skriver följande om vad deras forskning visar: "Föräldraskapet spelar stor roll. Kvinnor och män tjänar ungefär lika mycket, är chefer i ungefär lika stor utsträckning och är ungefär lika ofta sjukfrånvarande från arbetet fram till det första barnet föds – sedan händer det något. Kvinnorna tappar i inkomst och lön, blir mer sällan chefer jämfört med män och är oftare sjukfrånvarande från arbetet.

Den standardvägda löneskillnaden i Sverige över tid





hemma från arbetet eller jobbat deltid, bidrar troligen till att kvinnor får högre ersättning, men också till ett mindre jämställt uttag av föräldradagar.”⁶ Forskare har bland annat funnit att "snabbhetspremien" leder till att kvinnor tar ut fler föräldradagar, vilka motsvaras av att män tar ut nästan lika många färre dagar.

Hur kan pensionen bli mer jämställd?

Då pensionen till största del är ett resultat av arbetslivet och livsinkomsten, går vägen till ett mer jämställt pensionsutfall i första hand genom en mer jämställd karriär. För den familj som vill korrigera för en ojämnställd effekt på pensionen vid exempelvis familjebildning, kan en överföring av en del av den allmänna pensionen, nämligen premiepensionsrätten, göras. Det krävs då att de är gifta eller har ingått registrerat partnerskap. Det är alltså inte möjligt att göra en överföring av premiepensionsrätt mellan sambos. Utöver det återstår privat sparande som ett alternativ.

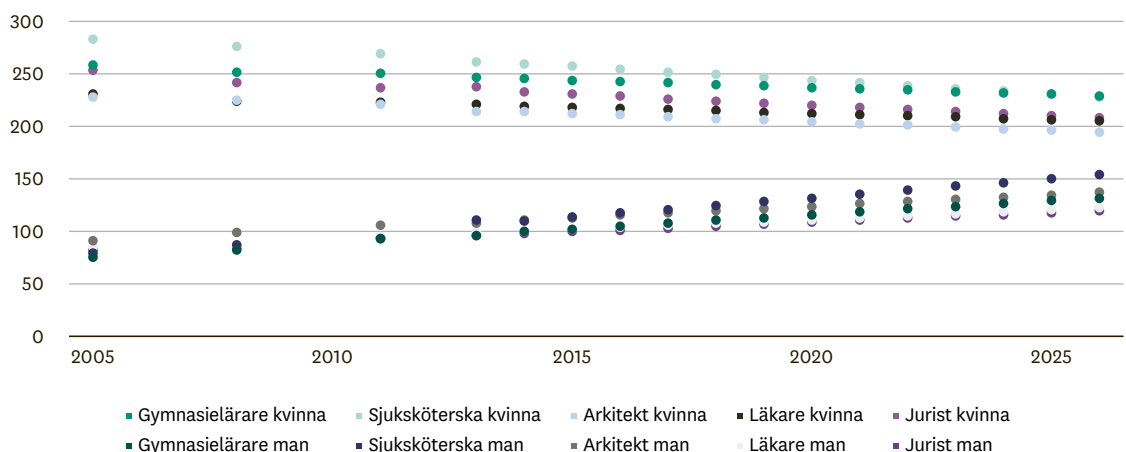
⁶ IFAU (2020).

Femton år efter att det första barnet har fötts har inkomstskillnaden mellan mannen och kvinnan i genomsnitt ökat med hela 32 procentenheter. Skillnaden i lön har ökat med 10 procentenheter. Hos par i 40-årsåldern uppskattas ungefär tre fjärdedelar av inkomstskillnaderna mellan män och kvinnor kunna förklaras av att de bildat familj.” Kvinnor tjänar också mindre på att byta jobb.

En anledning är kvinnornas lägre närvaro på arbetsmarknaden genom föräldraledighet och vård av barn. Frånvaron leder till att kvinnorna kommer efter i löneutvecklingen och får lägre inkomster. Kvinnorna tappar särskilt mycket om ledigheten sprids över längre tid, eller om föräldraledigheten blir sammanhängande genom att ett syskon föds innan kvinnan har hunnit återgå till arbete efter det första barnet. Den så kallade "snabbhetspremien" i föräldraförsäkringen, som under en begränsad period garanterar att man får samma föräldrapenning för båda barnen även om man har varit

Skandia har tidigare lyft fram förslaget om Allemanspension som är en sparform med tydligt incitament kring sparande, ett tydligt reglerat pensionssyfte med inkomstskattelagens uttagsbegränsningar för pensionsförsäkring och skulle kunna vara en värdefull pusselbit för mer jämställda pensioner. Allemanspension är ett eget sparande för pensionsändamål med skattade pengar och skattefria utbetalningar. Under sparandetiden är förslaget att kapitalet i Allemanspensionen ska beskattas årligen med samma schablonmässigt beräknade avkastningsskatt som gäller för tjänstepensioner. Det innebär 15 procent av det skatteunderlag som räknas fram genom att multiplicera sparkapitalet med föregående års genomsnittliga statslåneränta, dock lägst 0,5 %. Avkastningsskatten betalas in av försäkringsföretaget och skulle för 2021 innebära en skatt motsvarande 0,08 % av sparkapitalet. Ett tydligt användningsområde för sparformen är som pensionssparande

Genomsnittligt antal uttagna dagar med föräldrapenning när barnet fyllt två år, per yrke och kön. Åren då barnen föds anges.



Källa: Försäkringskassan fram till 2013, därefter linjär framtidsprojicering.

⁷ Skandia (2018).

avsett för den i familjen som väljer deltidarbete för att få ihop familjens livspussel eller som av annat skäl behöver pensionsspara. Därmed blir det enklare att inom familjen göra överenskommelsen att den partner som i större utsträckning faller efter i inkomster och karriärutveckling, kompenseras för detta pensionsmässigt genom ett sparande. Sparandet behöver göras till enskild egendom för att undantas vid eventuell bodelning i samband med skilsmässa men kan endast tas ut som pension i framtiden.⁷

I väntan på en dedikerad sparform för pension, likt Skandias förslag till Allemanspension, är det framförallt genom ett eget sparande i kapitalförsäkring som varje person eller familj bäst kan planera för sin framtida pension. Beräkningarna i denna rapport visar vilka nivåer av kompletterande pensionssparande som behövs för att kompensera för effekten av olika scenarier kring att ena föräldern tar större ansvar för barnen. ●



Så har vi räknat

Aktuell lönenivå

Utgångspunkten för beräkningar i denna rapport är att modellera de pensioner som kvinnor och män kan förvänta sig och hur pensionerna påverkas av att skaffa barn. Det första steget i analysen är att ta fram data för vad personer födda 1990 har för inkomster 2021. Från SCB:s databas hämtas löner fram på yrkesnivå (fyrssiffrig indelning, SSYK 2012 indelning av yrken). Löner hämtas för båda könen i varje yrke. Nivån på lönerna hämtas för 2017 och 2019, och nivån för 2021 estimeras med trendmässig utveckling. I praktiken görs antagandet att löneökningstakten de två åren efter 2019 blir densamma som de två åren innan. I tabellen om lönenivåer anges lönedata för de olika typfallen som alla är födda 1990, det vill säga 31 år gamla

år 2021.¹ Antagandet är att personerna avslutar sina utbildningar och börjar jobba vid 28 års ålder (vilket är den typiska examensåldern för kandidatexamen i Sverige för båda könen), i samma yrke som de har nu. Utgångspunkten för beräkningarna är att personerna jobbar fram till riktåldern för pensioner. Riktåldern har i skrivande stund inte räknats fram för generationen 90-talister, men i Pensionsmyndighetens kalkylmodell v. 4.0 anges riktåldern 69 år för denna grupp. Detta är den riktålder som Pensionsmyndigheten enligt trendutvecklingen beräknar kommer att gälla för gruppen (riktåldern kommer att räknas fram exakt när generationen närmar sig pensionsåldern) och används därmed i de pensionsekonomiska beräkningarna.



Trendutvecklingen för aktuell lönedata har genomförts baserat på SCB:s lönedata för åren 2017 och 2019. Gymnasielärare motsvarar yrkesgruppen med samma namn. Sjuksköterska motsvarar yrkesgruppen "grundutbildade sjuksköterskor". Arkitekt motsvarar yrkesgruppen "arkitekter m.fl.". Läkare motsvarar yrkesgruppen "övriga läkare". Jurist motsvarar yrkesgruppen "övriga jurister". Lönedata är för gruppen 25-34-åringar, och anses representativa för typfallen som är födda 1990, det vill säga 31 år under 2021.

Löneutveckling per sektor och sett till inflation

Nästa steg är att räkna lönevektor för personerna, som börjar arbeta 2018. Lönevektorn beräknas såväl framåt som bakåt. Utgångspunkten för beräkningarna av den reala lönevektorn är data över löneutveckling per sektor (privat, statlig, landsting och kommun), samt inflationsdata. Inflationsjustering sker för att räkna reala löneutvecklingen. Samtliga siffror som anges i denna rapport är reala

Lönenivåer (SEK/månad) för yrken 2021, baserad på trendutveckling för aktuell lönedata

Gymnasielärare kvinna	37 500
Gymnasielärare man	38 000
Sjuksköterska kvinna	36 200
Sjuksköterska man	37 900
Arkitekt kvinna	34 100
Arkitekt man	34 900
Läkare kvinna	38 700
Läkare man	39 200
Jurist kvinna	38 300
Jurist man	38 700

(inflationsjusterade), och anges på basis av 2021 års prisnivåer. Löneutvecklingen per sektor anges, på basis av SCB:s data, fram till 2019 och uppskattningar för 2020 och 2021 baserat på linjär extrapolering av utvecklingen under perioden 2015 till 2019. Uppskattningen är att inflationen under 2020 och 2021 blir på 0,5 procent, i linje med SCB:s senaste data.

För varje sektor skapas en real löneutvecklingskurva bakåt. Typfallens inkomster för 2021 sätts in i lönevektorn för respektive sektor, för att få reala lönedata från och med 2018 då personerna etablerar sig på arbetsmarknaden, i samma yrke. Utvecklingen av reala lönedata per sektor analyseras under perioden 2010 till 2021, för att beräkna den genomsnittliga förändringstakten. Denna reala löneförändringstakt antas gälla för anställda i sektorn fram tills pensionsåldern. Reallönerna antas, baserat på försiktiga antaganden, öka med 1,15 procent årligen i samtliga yrken. Detta är i nivå med den reala löneutvecklingen i inom landsting och privat sektor sedan 2010, och lite lägre än vad utvecklingen har varit i kommunal och statlig sektor. Real fondavkastning sätts till 3,5 procent under hela perioden. Löneutvecklingen antas vara 1,15 procent reallt under typiska år, då personerna jobbar heltid. Under åren med föräldraledighet och deltidsarbete gäller lägre löneförändringstakt.

Antagande om antal föräldradagar och pensionsinkomst

Nästa steg är att i modellen lägga in antal uttagna dagar med föräldrapenning. Historiska data, per yrke och kön, ges av Försäkringskassan för barn som har föddes 2005, 2008, 2011 samt 2013. Statistiken anger hur många dagar föräldrapenning som föräldrarna för barn födda dessa år, i olika yrken och för kvinnor respektive män, har tagit ut när barnen fyllt två år. I typfallen antas att första barnet föds vid 34 års ålder, det vill säga år 2024. I de typfall som har två barn, antas att andra barnet föds vid 36 års ålder, år 2026. Uttag av föräldra-

ledigheten bli gradvis alltmer jämställd. För att få fram siffror för 2024 och 2026 används trendmässig uppskattning av rådande trender. Manliga gymnasielärare som exempel, tog i snitt ut 74 dagar betald föräldrapenning år 2005, 81 dagar 2008, 92 dagar 2011 och 95 dagar 2013. Baserat på rådande trender estimeras att de kommer ta ut 126 dagar år 2024, vilket är i linje med att 90-talisterna tenderar att vara mer jämställda än tidigare generationer. Kvinnliga gymnasielärare har gradvis minskat antalet uttagna föräldrapenning, fram tills barnet fyller två år, från 260 dagar år 2005, till 253 år 2008, 252 år 2011 och 248 år 2013. Baserat på trendmässig utveckling förväntas kvinnliga gymnasielärare ta ut 233 föräldradagar år 2024, under de två första åren med barn. Samma framtidsprojicering sker för kvinnor och män bland samtliga yrkesgrupper. Tabellen nedan visar antal förväntade dagar med föräldradagar år 2024 för de olika yrkena.



Förväntade antal uttagna dagar med betald föräldraledighet, för barn födda 2024

Gymnasielärare kvinna	233
Gymnasielärare man	126
Sjuksköterska kvinna	235
Sjuksköterska man	146
Arkitekt kvinna	198
Arkitekt man	132
Läkare kvinna	208
Läkare man	118
Jurist kvinna	213
Jurist man	115

Trendutvecklingen för förväntade antal uttagna dagar med betald föräldraledighet har genomförts baserat på Försäkringskassans data, för respektive yrkesgrupp och barn födda 2005, 2008, 2011 samt 2013. Data för föräldraledighet bland gymnasielärare, sjuksköterskor och jurister ges av Försäkringskassan. För arkitekter används data för gruppen ”civilingenjörer, arkitekter m.fl.” För läkare används data för gruppen ”hälso- och sjukvårdsspecialister”.

Pensionsavtalen AKAP-KL antas gälla för gymnasielärare, sjuksköterskor och läkare, medan ITP1 gäller för arkitekt och jurist. Avtalen har i båda fallen med mekanism där tjänstepension betalas in även under tiden för föräldraledighet. Den pensionsgrundande inkomsten blir cirka 90 procent under tiden med föräldraledighet, jämfört med nivån från arbete.² Ett år antas ha 252 arbetsdagar, vilket motsvarar 504 arbetsdagar för de två första åren efter barnets födelse. Dessa dagar beräknas leda till 90 procent pensionsgrundad inkomst.

Med denna metodik beräknas hur barnens födsel påverkar typfallens inkomster, med det förenklade antagandet att dagarna med föräldraledighet fördelas jämnt över de två åren efter att barnet har fötts. En typisk trend är att inkomstskillnad mellan könen uppstår i samband med familjebildning, som noterades i inledningen av denna rapport med referens till forskning från IFAU.³ Ett antagande som görs i beräkningarna är att typfallen fortsatt får samma löneökningar som sina kollegor under åren med föräldraledighet, vilket reflekterar hur kollektivavtalen typiskt fungerar.

Effekten på pensionen av att gå ner i arbetstid

Däremot är det vanligt att framförallt kvinnor går ner i arbetstid efter föräldraledigheten för att underlätta livspusslet. Det leder till lägre lön, men också till att lönen stagnerar fram till att kvinnan jobbar heltid igen. Detta är förstas ett förenklat antagande, men reflekterar de hinder i karriärutveckling som uppstår för de föräldrar som går ner i arbetstid. Överlag är beräkningarna något försiktiga, då de föräldrar som går ner i arbetstid tenderar att arbeta lite mindre även efter att barnet har fyllt 8 år.

Beräkningarna i denna rapport är därmed något försiktiga kring effekten på den framtida pensionen, utifrån antagandet att föräldern lyckas återgå till heltid efter att barnen är lite äldre (till exempel genom hjälp från familj/närstående, eller köp av

hushållsnära tjänster). Antagandet görs att deltidarbete fortsätter tills yngsta barnet är 8 år. Detta är i linje med Pensionsmyndighetens egna beräkningar om hur vård av barn påverkar pensionen.⁴ De två typfallen som går ner i arbetstid för två barn antas arbeta 90 procent tills yngsta barnet är 15 år, och därefter heltid. Under perioden med 90 procent arbetstid antas att den reala löneutvecklingen sjunker från 1,15 till 1,0 procent (den deltidarbete föräldern faller efter något i karriärutveckling). Pensionsrätt för barnår innebär extra pensionsavsättningar till den som tjänat minst under året. Ett antagande är att samtliga typfall under de två första åren med barnen är tillsammans med en sambo/make/maka med liknande inkomst. Då kvinnorna tar ut mest föräldraledighet går pensionsrätt för barnår till typfallen som är kvinnor, medan pensionsrätt för barnår antas gå till sambo/maka för typfallen som är män.

Det är inte lika vanligt att män går ner i arbetstid efter de första åren med föräldraledighet, men det förekommer. Bland barn (0–17-åringar) som bor hos ensamstående mammor är som exempel cirka 7 procent med varaktigt låg inkomststandard, medan andelen bland ensamstående män är cirka 4 procent.⁵ Detta illustrerar att ensamstående pappor kan ha samma situation med att inte arbeta heltid på grund av ansvaret för barnen. Denna situation finns inte bara bland personer med lägre inkomster, utan också hos höginkomsttagare. För att illustrera effekten av familjebildning bland personer födda 1990, genomfördes beräkningar för nedanstående fem typfall, för de fem respektive yrkena. Samtliga beräkningar genomfördes i Pensionsmyndighetens kalkylmodell v. 4.0.

¹ Arkitekter har haft svag löneutveckling mellan 2017 och 2019, och eftersom antagandet är att samma löneutvecklingsnivå fortsätter fram till 2021 får de relativt låg lön i beräkningarna. Möjligtvis sker därmed en liten underskattning av gruppens inkomster och därmed framtida pensioner. Fokus på beräkningarna är skillnader mellan olika typfall, vars karriärer påverkas olika av vård av barn, inom respektive yrken. Små överskattningar/underskattningar av lönenivåerna för 2021 har inte stor påverkan på effekterna som mäts.

² Tjänstepensionsbloggen (2019) förklarar ”Den kollektivavtalade föräldralönen gör nämligen så att du får cirka 90 procent av lönen oavsett hur hög lön du har. Villkoren kan dock skilja mellan olika arbetsgivare så kontrollera vad som gäller för dig.”

³ IFAU (2020).

⁴ Pensionsmyndigheten (2021).

⁵ SCB (2017).



Typfall 1: Kvinna som får ett barn och fortsätter arbeta heltid efter föräldraledigheten.

Får ett barn vid 34 års ålder. Föräldradagar tas ut i enlighet med kvinnors estimerade uttag för respektive yrke år 2024. Efter de första två åren då föräldraledighet tas ut, fortsätter personen jobba heltid fram tills pensionen.

Typfall 2: Man som får ett barn och fortsätter arbeta heltid efter föräldraledigheten.

Får ett barn vid 34 års ålder. Föräldradagar tas ut i enlighet med mäns estimerade uttag för respektive yrke år 2024. Efter de första två åren då föräldraledighet tas ut, fortsätter personen jobba heltid fram tills pensionen.

Typfall 3: Kvinna som går ner till 85 procent arbetstid tills barnet är 8 år.

Får ett barn vid 34 års ålder. Föräldradagar tas ut i enlighet med kvinnors estimerade uttag för respektive yrke år 2024. Efter de första två åren då föräldraledighet tas ut, går personen ner till 85 procent arbetstid tills barnet är 8 år (de kommande sex åren), innan personen börjar jobba heltid fram tills pensionen. Vi undersöker därtill hur mycket kompletterande pensionssparande som behövs från och med att barnet föds 2024 för att kunna nå upp till samma pensionsinkomst som typfall 1, exempelvis genom att den andra föräldern skjuter till pengar för att kompensera för pensionseffekten av deltidarbetet.

Typfall 4: Kvinna som får två barn och går ner till 75 procent arbetstid tills yngsta barnet är 8 år, sedan till 90 % tills yngsta barnet är 15 år.

Får ett barn vid 34 års ålder och nästa barn vid 36

års ålder. Föräldradagar tas ut för båda barnen i enlighet med kvinnors estimerade uttag för respektive yrke år 2024. Efter de första fyra åren då föräldraledighet tas ut, går personen ner till 75 procent arbetstid tills yngsta barnet är 8 år (de kommande sex åren), innan återgång till 90 procent arbete tills yngsta barnet är 15 år (ytterligare sju år), och jobbar därefter heltid. Vi undersöker därtill hur mycket kompletterande pensionssparande som behövs från och med barnets födelse 2024 för att kunna nå samma pensionsinkomst som typfall 1, exempelvis genom att den andra föräldern skjuter till pengar för att kompensera för pensionseffekten av deltidarbetet.

Typfall 5: Man som får två barn och går ner till 75 procent arbete tills yngsta barnet är 8 år, sedan till 90 % tills yngsta barnet är 15 år.

Får ett barn vid 34 års ålder och nästa barn vid 36 års ålder. Föräldradagar tas ut för båda barnen i enlighet med mäns estimerade uttag för respektive yrke år 2024. Efter de första fyra åren då föräldraledighet tas ut, går personen ner till 75 procent arbetstid tills yngsta barnet är 8 år (de kommande sex åren), innan återgång till 90 procent arbete tills yngsta barnet är 15 år (ytterligare sju år), och jobbar därefter heltid. Vi undersöker därtill hur mycket kompletterande pensionssparande som behövs från och med att barnet föds 2024 för att kunna nå samma pensionsinkomst som typfall 2, exempelvis genom att den andra föräldern skjuter till pengar för att kompensera för pensionseffekten av deltidarbetet. Notera att detta typfall till skillnad från typfall 4 inte får pensionsrätt för barnår på grund av att pensionsrätt för barnår går till den med lägst inkomst. ●

Gymnasielärare

En kvinna som är född 1990, arbetar som gymnasielärare under sitt yrkesliv och återgår till att arbeta heltid efter de två första åren med föräldraledighet, får en pensionsinkomst på 33 800 kronor per månad. Detta givet att personen går i pension vid den förväntade riktåldern 69 år, och arbetar kontinuerligt från 28 års ålder. En man som följer samma livsbana får en pension som är 400 kronor högre per månad. Mannens förväntade framtida pension är lite högre eftersom unga män som är gymnasielärare idag har en liten inkomstfördel jämfört med unga kvinnor i samma yrke. Det leder till högre framtida tjänstepension. Den allmänna pensionen blir samtidigt lite högre för kvinnan i exemplet då hon får pensionsrätt för barnår. För barn som föds år 2024 förväntas nämligen kvinnliga gymnasielärare ta ut 233 föräldradagar under barnets första två år. Nivån är 126 dagar för män i samma yrke. Det är en påtaglig förändring jämfört med 2005, då fördelningen var 260 föräldradagar under de två första åren för kvinnliga gymnasielärare i genomsnitt och 74 dagar för manliga gymnasielärare, men innebär att kvinnor i yrket fortsatt kan förväntas få pensionsrätt för barnåren.

Om den kvinnliga gymnasieläraren går ner till 85 procent arbetstid efter de två första åren med

föräldraledighet för att sedan återgå till heltidsarbete när barnet är 8 år, minskar den förväntade pensionsinkomsten med 3 200 kronor per månad. Detta framförallt genom att tjänstepensionen sjunker men också genom viss minskning av den allmänna pensionen. För att komma upp i samma förväntade pension som typfallet som återgår till heltidsarbete efter de två första åren med barnen, krävs av en kvinna som går ner till 85 procent arbetstid att hon har ett kompletterande sparande på 800 kronor per månad fram tills pensionen.

Det fjärde typfall som studeras är en kvinnlig gymnasielärare som får två barn, år 2024 och 2026, och efter de två första åren med det andra barnet går ner till 75 procent arbetstid tills yngsta barnet är 8 år, sedan skiftar till 90 procent arbetstid tills yngsta barnet är 15 år, för att först då återgå till heltidsarbete. Detta reflekterar situationen med att många kvinnor inte arbetar heltid på grund av extra ansvar för barn och familj. I så fall minskar den förväntade framtida pensionsinkomsten med 4 100 kronor per månad. Ytterligare kompletterande sparande på 1 100 kronor per månad krävs från året då det första barnet föds fram tills pensionen för att få ut samma pension som typfallet med kvinna som skaffar ett barn och som återgår till heltidsarbete efter de första två åren.



Till sist studeras ett typfall där en manlig gymnasielärare tar ut ett färre antal föräldradagar jämfört med den andra föräldern i samband med att det första och det andra barnet föds (i linje med framtidsprojicering av antal förväntade föräldradagar för män i detta yrke). Typfallspersonen övergår sedan till att ta huvudansvaret för barnen. Även i detta fall går personen ner till 75 procent arbetstid tills yngsta barnet är 8 år för att sedan skifta till 90 procents arbete tills yngsta barnet är 15 år och därefter återgå till heltidsarbete. Resultatet blir 4 500 kronor lägre framtida pensionsinkomst per månad jämfört med mannen i samma yrke som har ett barn och arbetar heltid efter de två första åren.

Effekten av att gå ner i arbetstid med två barn blir något högre för männen, vilket reflekterar att manliga gymnasielärare har lite högre inkomster än kvinnor. Det bör också noteras att mannen i detta exempel inte får pensionsrätt för barnår, men samtidigt får effekt i karriären av att gå ner i arbetstid. Ett kompletterande privat pensionssparande på 1 200 kronor per månad från och med att första barnet föds behövs för att få samma slutpension som typfallet med en manlig gymnasielärare med ett barn och återgår till heltidsarbete efter de två första barnåren. Löneskillnaderna är relativt små mellan män och kvinnor som är gymnasielärare, och den förväntade effekten av att gå ner i arbetstid för att ansvara för barnen är därmed också relativt likartad bland kvinnor och män i detta yrke. ●

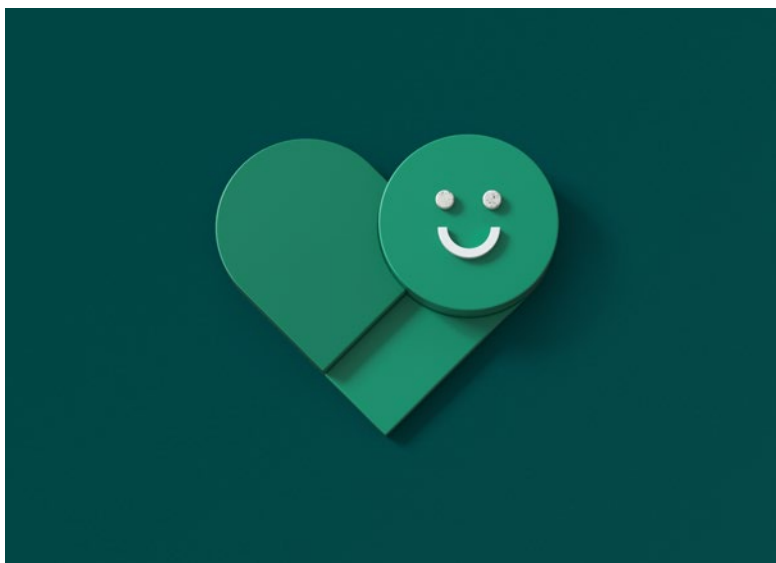
Gymnasielärare

Gymnasielärare	Typfall 1	Typfall 2	Typfall 3	Typfall 4	Typfall 5
	Kvinna, 1 barn, som fortsätter arbeta heltid efter föräldraledigheten	Man, 1 barn, som fortsätter arbeta heltid efter föräldraledigheten	Kvinna, 1 barn, som går ner till 85 % arbetstid tills barnet är 8 år	Kvinna, 2 barn, som går ner till 75 % arbetstid tills yngsta barnet är 8 år, sedan till 90 % tills yngsta barnet är 15 år	Man, 2 barn, som går ner till 75 % arbetstid tills yngsta barnet är 8 år, sedan till 90 % tills yngsta barnet är 15 år
Pensionen beräknad till	33 800 kr	34 200 kr	30 600 kr	29 700 kr	29 700 kr
Andel av slutlön ²	60 %	60 %	59 %	57 %	57 %
Slutlön per månad ²	56 000 kr	56 700 kr	52 300 kr	51 700 kr	52 400 kr
Varav allmän pension	20 900 kr	20 700 kr	20 000 kr	19 500 kr	19 200 kr
Varav tjänstepension	12 900 kr	13 400 kr	10 700 kr	10 200 kr	10 500 kr
Månatligt sparande som behövs efter första barnet föds (2024), för att få samma slutpension som typfall av samma kön som arbetar heltid efter föräldraledigheten			800 kr	1 100 kr	1 200 kr

¹ Personerna är födda 1990 och går i pension 2059.

² Pensionsmyndighetens Kalkylmodell v4,0 anger slutlön som snittet av de sista fem årens lön innan pension, och det är denna beräkningsgrund som ligger bakom dessa siffror.

Sjuksköterska



En kvinna som är född 1990, arbetar som sjuksköterska under sitt yrkesliv och återgår till att arbeta heltid efter de två första åren med föräldradledighet, får en pensionsinkomst på 32 200 kronor per månad. Detta givet att personen går i pension vid den förväntade riktåldern 69 år, och arbetar kontinuerligt från 28 års ålder. En man som följer samma livsbana får en pension som är 1 900 kronor högre per månad. Mannens förväntade framtida pension är lite högre, då manliga sjuksköterskor har lite högre inkomster i snitt. Framförallt den förväntade framtida tjänstepensionen blir därmed högre. För barn som föds år 2024 förväntas kvinnliga sjuksköterskor ta ut 235 föräldradagar under barnets första två år. Nivån är 146 dagar för män i samma yrke. Som jämförelse var situationen för barn födda 2005 den att kvinnliga sjuksköterskor i genomsnitt tog ut 285 dagar med föräldradledighet under de första två åren, jämfört med 78 dagar för män i samma yrke. Beräkningarna utgår, liksom för de övriga yrkena, därmed att pensionsrätt för barnår även framöver går till kvinnorna i yrket.

Om den kvinnliga sjuksköterskan går ner till 85 procent arbetstid, efter de två första åren med föräldradledighet, för att sedan återgå till heltidsarbete när barnet är 8 år, minskar den förväntade pensionsinkomsten med 2 900 kronor per månad. Framförallt tjänstepensionen minskar, men även den allmänna pensionen minskar med 1 000 kronor. För att komma upp i samma förväntade pension som typfallet som återgår till heltidsarbete efter de två första åren med barnen, krävs att kvinnan som går ner till 85 procent har ett kompletterande extra sparande på 800 kronor per månad, fram tills pensionen. Behovet av kompletterande sparande blir densamma som för motsvarande typfall som är gymnasielärare, vilket kan förklaras av snarlika lönenivåer och samma pensionsavtal.

Det fjärde typfall som studeras är att en kvinnlig sjuksköterska som får två barn, år 2024 och 2026, och efter de två första åren med det andra barnet går ner till 75 procent arbetstid tills yngsta barnet är 8 år, sedan skiftar till 90 procent arbete tills yngsta barnet är 15 år, för att först då återgå till heltidsarbete. I så fall minskar personens förväntade framtida pensionsinkomst med 3 800 kronor per månad. Ytterligare kompletterande sparande på 1 000 kronor per månad, från året då första barnet föds fram tills pensionen, krävs för att få ut samma pension som typfallet kvinna med ett barn, som återgår till heltidsarbete efter de första två åren.

Till sist studeras ett typfall där en manlig sjuksköterska tar ut minoriteten av föräldradagar i samband med att första och andra barnet föds (i linje med framtidsprojicering av antal förväntade föräldradagar för män i detta yrke), men sedan övergår till att ta huvudansvaret för barnen. Även i detta fall går personen ner till 75 procent arbetstid tills yngsta barnet är 8 år, sedan skiftar till 90 procent arbete tills yngsta barnet är 15 år, för att först då återgå till heltidsarbete. Resultatet blir 4 500 kronor lägre framtida pensionsinkomst per månad jämfört med mannen i samma yrke som har ett barn och arbetar heltid efter de två första åren.

Effekten av att gå ner i arbetstid med två barn blir något högre för männen, då inkomsterna för unga sjuksköterskor är något högre bland männen, och denna initiala löneskillnad antas kvarstå under karriären. För detta, liksom andra, yrken finns också en situation där typfallet med man som går ner i arbetstid för att ta hand om två barn ändå inte får pensionsrätt för barnår, då det antas att den andra föräldern har mera inkomstbortfall på grund av föräldradledighet och deltidsarbete under barnets första fyra år. Ett kompletterande privat pensionssparande på 1 200 kronor per månad från och med att första barnet föds behövs för att få samma slutpension som typfallet med en manlig sjuksköterska med ett barn och återgår till heltidsarbete efter de två första barnåren. Den förväntade effekten av att gå ner i arbetstid för att ansvara för barnen visar sig även för sjuksköterskor vara relativt likartade bland kvinnor och män, vilket reflekterar små löneskillnader för personer födda 1990 i detta yrke. ●

Sjuksköterska

Sjuksköterska	Typfall 1	Typfall 2	Typfall 3	Typfall 4	Typfall 5
	Kvinna, 1 barn, som fortsätter arbeta heltid efter föräldraledigheten	Man, 1 barn, som fortsätter arbeta heltid efter föräldraledigheten	Kvinna, 1 barn, som går ner till 85% arbetstid tills barnet är 8 år	Kvinna, 2 barn, som går ner till 75% arbetstid tills yngsta barnet är 8 år, sedan till 90% tills yngsta barnet är 15 år	Man, 2 barn, som går ner till 75% arbetstid tills yngsta barnet är 8 år, sedan till 90% tills yngsta barnet är 15 år
Pensionen beräknad till	32 200 kr	34 100 kr	29 300 kr	28 400 kr	29 600 kr
Andel av slutlön ²	57 %	60 %	58 %	57 %	57 %
Slutlön per månad ²	54 000 kr	56 600 kr	50 400 kr	50 000 kr	52 300 kr
Varav allmän pension	20 500 kr	20 700 kr	19 500 kr	19 000 kr	19 100 kr
Varav tjänstepension	11 700 kr	13 300 kr	9 800 kr	9 400 kr	10 400 kr
	Månatligt sparande som behövs efter första barnet föds (2024), för att få samma slutpension som typfall av samma kön som arbetar heltid efter föräldraledigheten		800 kr	1 000 kr	1 200 kr

¹ Personerna är födda 1990 och går i pension 2059.

² Pensionsmyndighetens Kalkylmodell v4,0 anger slutlön som snittet av de sista fem årens lön innan pension, och det är denna beräkningsgrund som ligger bakom dessa siffror.

Arkitekt

En kvinna som är född 1990, arbetar som arkitekt under sitt yrkesliv och återgår till att arbeta heltid efter de två första åren med föräldraledighet, får en pensionsinkomst på 29 200 kronor per månad. Detta givet att personen går i pension vid den förväntade riktåldern 69 år, och arbetar kontinuerligt från 28 års ålder. En man som följer samma livsbana får en pension som är 600 kronor högre per månad. Mannens förväntade framtida pension är lite högre, på grund av viss löneskillnad bland unga i denna grupp som förväntas kvarstå under karriären. Det bör noteras att arkitekter hade stagnerande löneförändring mellan 2017 och 2019, och i denna rapport antas att löneökningen fram tills 2021 följer samma mönster. De totala lönenivåerna för gruppen 2021 blir därmed något låga. För barn som föds år 2024 förväntas kvinnliga arkitekter ta ut 198 föräldradagar under barnets första två år. Nivån är 132 dagar för män i samma yrke. Som jämförelse var situationen för barn födda 2005 den att kvinnliga arkitekter i genomsnitt tog ut 229 dagar med föräldraledighet under de första två åren, jämfört med 90 dagar för män i samma yrke. Beräkningarna utgår ifrån att pensionsrätt för barnår även framöver går till kvinnorna i yrket.

Om den kvinnliga arkitekten går ner till 85 procent arbetstid, efter de två första åren med föräldra-

ledighet, för att sedan återgå till heltidsarbete när barnet är 8 år, minskar den förväntade pensionsinkomsten med 2 400 kronor per månad. För att komma upp i samma förväntade pension som typfallet som återgår till heltidsarbete efter de två första åren med barnen, krävs att kvinnan som går ner till 85 procent har ett kompletterande extra sparande på 600 kronor per månad, fram tills pensionen.

Det fjärde typfall som studeras är en kvinnlig arkitekt som får två barn, år 2024 och 2026, och efter de två första åren med det andra barnet går ner till 75 procent arbetstid tills yngsta barnet är 8 år, sedan skiftar till 90 procent arbete tills yngsta barnet är 15 år, för att först då återgå till heltidsarbete. I så fall minskar den förväntade framtida pensionsinkomsten med 3 100 kronor per månad. Ytterligare kompletterande sparande på 800 kronor per månad, från året då första barnet föds fram tills pensionen, krävs för att få ut samma pension som typfallet kvinna med ett barn, som återgår till heltidsarbete efter de första två åren.

Till sist studeras ett typfall där en arkitekt som är man tar ut minoriteten av föräldradagar i samband med att första och andra barnet föds, men sedan övergår till att ta huvudansvaret för barnen. Även i detta fall går personen ner till 75 procent arbetstid



tills yngsta barnet är 8 år, sedan skiftar till 90 procents arbete tills yngsta barnet är 15 år, för att först då återgå till heltidsarbete. Resultatet blir 3 600 kronor lägre framtida pensionsinkomst per månad jämfört med mannen i samma yrke som har ett barn och arbetar heltid efter de två första barnåren. Ett kompletterande ytterligare privat pensionssparande på 900 kronor per månad från och med att första barnet föds behövs för att personen i sista typfallet ska få samma slutpension som typfallet med en manlig arkitekt med ett barn och återgår till heltidsarbete efter de två första åren. Liksom för föregående yrken är effekterna relativt likartade för män och kvinnor, vilket reflekterar små löneskillnader bland unga i yrket. ●



Arkitekt

Arkitekt	Typfall 1	Typfall 2	Typfall 3	Typfall 4	Typfall 5
	Kvinna, 1 barn, som fortsätter arbeta heltid efter föräldraledigheten	Man, 1 barn, som fortsätter arbeta heltid efter föräldraledigheten	Kvinna, 1 barn, som går ner till 85% arbetstid tills barnet är 8 år	Kvinna, 2 barn, som går ner till 75% arbetstid tills yngsta barnet är 8 år, sedan till 90% tills yngsta barnet är 15 år	Man, 2 barn, som går ner till 75% arbetstid tills yngsta barnet är 8 år, sedan till 90% tills yngsta barnet är 15 år
Pensionen beräknad till	29 200 kr	29 800 kr	26 800 kr	26 100 kr	26 200 kr
Andel av slutlön ²	57 %	57 %	56 %	55 %	55 %
Slutlön per månad ²	50 900 kr	52 100 kr	47 500 kr	47 000 kr	48 100 kr
Varav allmän pension	19 700 kr	19 700 kr	18 600 kr	18 200 kr	18 000 kr
Varav tjänstepension	9 500 kr	10 000 kr	8 300 kr	7 900 kr	8 200 kr
Månatligt sparande som behövs efter första barnet föds (2024), för att få samma slutpension som typfall av samma kön som arbetar heltid efter föräldraledigheten			600 kr	800 kr	900 kr

¹ Personerna är födda 1990 och går i pension 2059.

² Pensionsmyndighetens Kalkylmodell v4,0 anger slutlön som snittet av de sista fem årens lön innan pension, och det är denna beräkningsgrund som ligger bakom dessa siffror.

Läkare

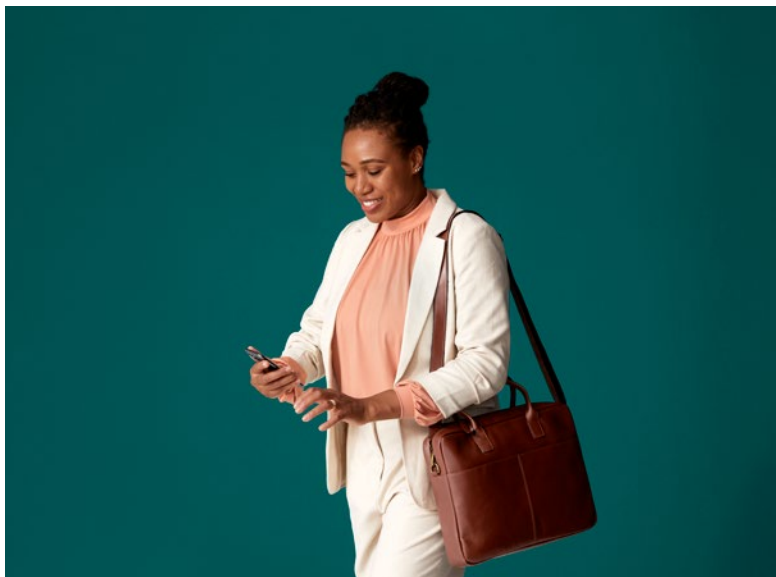
En kvinna som är född 1990, arbetar som läkare under sitt yrkesliv och återgår till att arbeta heltid efter de två första åren med föräldraledighet, får en pensionsinkomst på 35 400 kronor per månad. Detta givet att personen går i pension vid den förväntade riktåldern 69 år, och arbetar kontinuerligt från 28 års ålder. En man som följer samma livsbana får en pension som är 400 kronor högre per månad. Mannens förväntade framtida pension är strax högre, på grund av viss löneskillnad bland unga läkare som förväntas kvarstå under karriären. För barn som föds år 2024 förväntas kvinnliga läkare ta ut 208 föräldradagar under barnets första två år. Nivån är 118 dagar för män i samma yrke. Som jämförelse var situationen för barn födda 2005 den att kvinnliga läkare tog ut 232 dagar i genomsnitt med föräldraledighet under de första två åren, jämfört med 84 dagar för män i samma yrke. Beräkningarna utgår ifrån att pensionsrätt för barnår även framöver går till kvinnorna i yrket.

Om den kvinnliga läkaren går ner till 85 procent arbetstid, efter de två första åren med föräldraledighet, för att sedan återgå till heltidsarbete när barnet är 8 år, minskar den förväntade pensionsinkomsten med 3 400 kronor per månad. För att komma upp i samma förväntade pension som typfallet som återgår till heltidsarbete efter de två

första åren med barnen, krävs att kvinnan som går ner till 85 procent har ett kompletterande extra pensionssparande på 900 kronor per månad, fram tills pensionen.

Det fjärde typfall som studeras är en kvinnlig läkare som får två barn, år 2024 och 2026, och efter de två första åren med det andra barnet går ner till 75 procent arbetstid tills yngsta barnet är 8 år, sedan skiftar till 90 procent arbete tills yngsta barnet är 15 år, för att först då återgå till heltidsarbete. I så fall minskar personens förväntade framtida pensionsinkomst med 4 500 kronor per månad. Ytterligare kompletterande sparande på 1 200 kronor per månad, från året då första barnet föds fram tills pensionen, krävs för att få ut samma pension som typfallet kvinna med ett barn, som återgår till heltidsarbete efter de första två åren.

Till sist studeras ett typfall där en manlig läkare tar ut minoriteten av föräldradagar i samband med att första och andra barnet föds, men sedan övergår till att ta huvudansvaret för barnen. Även i detta fall går personen ner till 75 procent arbetstid tills yngsta barnet är 8 år, sedan skiftar till 90 procent arbete tills yngsta barnet är 15 år, för att först då återgå till heltidsarbete. Resultatet blir 4 900 kronor lägre framtida pensionsinkomst per månad jämfört med mannen i samma yrke som har ett barn och arbetar heltid efter de två första barnåren. Ett kompletterande ytterligare privat pensionssparande på 1 300 kronor per månad från och med att första barnet föds behövs för att personen i sista typfallet ska få samma slutpension som typfallet med en manlig läkare med ett barn och återgår till heltidsarbete efter de två första åren. Även för läkare är effekterna av att gå ner i arbetstid för att ta hand om barn relativt likartade för män och kvinnor. Detta reflekterar små löneskillnader bland unga i yrket som förväntas kvarstå, då beräkningarna utgår ifrån samma löneökningstakt framöver för kvinnor och män som arbetar heltid i yrket. ●



Läkare

Läkare	Typfall 1	Typfall 2	Typfall 3	Typfall 4	Typfall 5
	Kvinna, 1 barn, som fortsätter arbeta heltid efter föräldraledigheten	Man, 1 barn, som fortsätter arbeta heltid efter föräldraledigheten	Kvinna, 1 barn, som går ner till 85% arbetstid tills barnet är 8 år	Kvinna, 2 barn, som går ner till 75% arbetstid tills yngsta barnet är 8 år, sedan till 90% tills yngsta barnet är 15 år	Man, 2 barn, som går ner till 75% arbetstid tills yngsta barnet är 8 år, sedan till 90% tills yngsta barnet är 15 år
Pensionen beräknad till	35 400 kr	35 800 kr	32 000 kr	30 900 kr	30 900 kr
Andel av slutlön ²	61 %	61 %	59 %	58 %	57 %
Slutlön per månad ²	57 800 kr	58 500 kr	53 900 kr	53 400 kr	54 100 kr
Varav allmän pension	21 200 kr	21 100 kr	20 400 kr	20 000 kr	19 600 kr
Varav tjänstepension	14 200 kr	14 800 kr	11 600 kr	10 900 kr	11 300 kr
	Månatligt sparande som behövs efter första barnet föds (2024), för att få samma slutpension som typfall av samma kön som arbetar heltid efter föräldraledigheten		900 kr	1 200 kr	1 300 kr

¹ Personerna är födda 1990 och går i pension 2059.

² Pensionsmyndighetens Kalkylmodell v4,0 anger slutlön som snittet av de sista fem årens lön innan pension, och det är denna beräkningsgrund som ligger bakom dessa siffror.

Jurist

En kvinna som är född 1990, arbetar som jurist under sitt yrkesliv och återgår till att arbeta heltid efter de två första åren med föräldradighet, får en pensionsinkomst på 34 100 kronor per månad. Detta utifrån att personen går i pension vid den förväntade riktåldern 69 år, och arbetar kontinuerligt från 28 års ålder. En man som följer samma livsbana får en pension som är 300 kronor högre per månad. Mannens förväntade framtida pension är något högre, på grund av viss löneskillnad bland unga jurister som förväntas kvarstå under karriären. Jurister som arbetar heltid och är män, födda 1990, estimeras ha en inkomst på 400 kronor mer under 2021 jämfört med kvinnor födda samma år i samma yrke. Givet antagandet att båda personerna har ett barn, och båda arbetar heltid efter de första två åren, kvarstår samma inkomstskillnad även under pensionen.

För barn som föds år 2024 förväntas jurister som är kvinnor ta ut 213 föräldradagar under barnets första två år. Nivån är 115 dagar för män i samma yrke. Som jämförelse var situationen för barn födda 2005 den att jurister som är kvinnor tog ut 255 dagar i genomsnitt med föräldradighet under de första två åren, jämfört med 81 dagar för män i samma yrke. Beräkningarna utgår ifrån att pensionsrätt för barnår även framöver går till kvinnorna i yrket.

Om den kvinnliga juristen går ner till 85 procent arbetstid, efter de två första åren med föräldradighet, för att sedan återgå till heltidsarbete när barnet är 8 år, minskar den förväntade pensionsinkomsten med 3 200 kronor per månad. För att komma upp i samma förväntade pension som typfallet som återgår till heltidsarbete efter de två första åren med barnen, krävs att kvinnan som går ner till 85 procent har ett kompletterande extra sparande på 800 kronor per månad, fram tills pensionen.

Det fjärde typfall som studeras är att en kvinnlig jurist som får två barn, år 2024 och 2026, och efter de två första åren med det andra barnet går ner till 75 procent arbete tills yngsta barnet är 8 år, sedan skiftar till 90 procent arbete tills yngsta barnet är 15 år, för att först då återgå till heltidsarbete. I så fall minskar personens förväntade framtida pensionsinkomst med 4 200 kronor per månad. Ytterligare kompletterande sparande på 1 100 kronor per månad, från året då första barnet föds fram tills pensionen, krävs för att få ut samma pension som typfallet kvinna med ett barn, som återgår till heltidsarbete efter de första två åren.

Till sist studeras ett typfall där en manlig jurist tar ut minoriteten av föräldradagar i samband med att första och andra barnet föds, men sedan övergår



till att ta huvudansvaret för barnen. Även i detta fall går personen ner till 75 procent arbete tills yngsta barnet är 8 år, sedan skiftar till 90 procent arbete tills yngsta barnet är 15 år, för att först då återgå till heltidsarbete. Resultatet blir 4 600 kronor lägre framtida pensionsinkomst per månad jämfört med mannen i samma yrke som har ett barn och arbetar heltid efter de två första barnåren. Ett kompletterande ytterligare privat pensionssparande på 1 200 kronor per månad från och med att första barnet föds behövs för att personen i sista typfallet ska få samma slutpension som typfallet med en manlig jurist med ett barn och återgår till heltidsarbete efter de två första åren. För yrkesgruppen jurister, liksom de föregående fyra yrkesgrupperna, är effekterna av att gå ner i arbetstid för att ta hand om barn relativt likartade för män och kvinnor. I likhet med andra yrkesgrupper reflekterar detta små löneskillnader bland unga i yrket som förväntas kvarstå. ●

Jurist

Jurist	Typfall 1	Typfall 2	Typfall 3	Typfall 4	Typfall 5
	Kvinna, 1 barn, som fortsätter arbeta heltid efter föräldraledigheten	Man, 1 barn, som fortsätter arbeta heltid efter föräldraledigheten	Kvinna, 1 barn, som går ner till 85 % arbetstid tills barnet är 8 år	Kvinna, 2 barn, som går ner till 75 % arbetstid tills yngsta barnet är 8 år, sedan till 90 % tills yngsta barnet är 15 år	Man, 2 barn, som går ner till 75 % arbetstid tills yngsta barnet är 8 år, sedan till 90 % tills yngsta barnet är 15 år
Pensionen beräknad till	34 100 kr	34 400 kr	30 900 kr	29 900 kr	29 800 kr
Andel av slutlön ²	60 %	60 %	58 %	57 %	56 %
Slutlön per månad ²	57 200 kr	57 900 kr	53 400 kr	52 800 kr	53 400 kr
Varav allmän pension	21 100 kr	20 900 kr	20 300 kr	19 800 kr	19 400 kr
Varav tjänstepension	13 000 kr	13 500 kr	10 700 kr	10 100 kr	10 400 kr
Månatligt sparande som behövs efter första barnet föds (2024), för att få samma slutpension som typfall av samma kön som arbetar heltid efter föräldraledigheten			800 kr	1 100 kr	1 200 kr

¹ Personerna är födda 1990 och går i pension 2059.

² Pensionsmyndighetens Kalkylmodell v4,0 anger slutlön som snittet av de sista fem årens lön innan pension, och det är denna beräkningsgrund som ligger bakom dessa siffror.

Diskussion

Ett genomgående mönster är att effekten av att gå ner i arbetstid är likartad för kvinnor och män, med något större inkomsteffekter för män. De något högre inkomsteffekterna beror på att männen har något högre inkomster vid ung ålder (år 2021, då personerna är 30 år) vilket förväntas kvarstå över tid. Beräkningarna utgår ifrån att även typfall 5, där mannen går ner i arbetstid för att ta hand om två barn, har en situation där kvinnan får pensionsrätt för barnår. Trenden med allt jämnare uttag av föräldradagar bland föräldrar pekar dock på att det framöver kan bli vanligare att pensionsrätten för barnår går till männen, i de fall där männen under de första åren har större inkomsteffekt av föräldradagar och att gå ner i arbetstid.

Löneskillnad idag leder till pensionskillnad imorgon

Om vi jämför typfall 1 och 2, det vill säga kvinna respektive man som arbetar heltid efter de två första åren med föräldraledighet, framträder ett intressant mönster. Mönstret som kan ses i nedan tabell är att löneskillnaden mellan könen år 2021 ungefär motsvarar skillnaden i förväntad pensionsinkomst år 2059. Bland unga läkare förväntas till exempel löneskillnaden vara 500 kronor till männens fördel år 2021, och männen förväntas få 400 kronor mer pension per månad i de fall

där båda könen skaffar ett barn och återgår till heltidsarbete efter de två första åren med föräldraledighet. Sjuksköterskor har år 2021 något större inkomstskillnad bland unga kvinnor och män, utifrån trendmässig utveckling av inkomster för åren 2017 och 2019, vilket också reflekteras i lite större framtida förväntad pensionskillnad vid 69 års ålder.

Kompletterande sparande nödvändigt för jämställda pensioner

De kvinnor med ett barn som går ner i arbetstid efter att ha fått sitt första barn, behöver ha kompletterande privat pensionssparande på i genomsnitt omkring 800 kronor per månad från året då barnets föds fram tills pensionen, för att kompensera för denna effekt. Nivån är lägst för arkitekter (600 kronor kompletterande sparande per månad) och högst för läkare (900 kronor per månad). Kvinnor som går ner i arbetstid som tvåbarnsförälder behöver spara i genomsnitt drygt 1 000 kronor per månad från att första barnet föds fram tills pensionen för att kompensera för denna effekt. Behovet av sparande är även i detta fall lägst för arkitekter (800 kronor per månad) och högst för läkare (1 200 kronor per månad). För män med samma situation med att gå ner i arbetstid för att ta hand om två barn blir behovet av komplette-

Löneskillnad 2021 och pensionskillnad 2059 (SEK/månad), för typfall som arbetar heltid efter första två åren med föräldraledighet

	Löneskillnad 2021 (så mycket mer tjänar männen)	Skillnad pensionsinkomst vid 69 års ålder (så mycket högre pension förväntas männen få ut)
Jurist	400	300
Gymnasielärare	500	400
Läkare	500	400
Arkitekt	800	600
Sjuksköterska	1700	1900

rande sparande i genomsnitt knappt 1 200 kronor per månad (lägst 900 kronor per månad för arkitekt, högst 1 300 kronor per månad för läkare).

En relevant fråga är hur möjligheten till detta kompletterande sparande ska skapas. Givet att personerna i typfallen är i en relation är en lösning att kompletterande sparande överförs från en av föräldrarna till den som går ner (mest) i arbetstid för att ta hand om barnen. Det är viktigt att med framförhållning planera för pensionseffekten av att gå ner i arbetstid, och därmed också i karriärutvecklingen, för att ta hand om barnen. Det är i samband med familjebildning som kvinnors lägre inkomster i relation till män framförallt växer fram, och inverkan blir tydlig på pensionen.

Förhoppningsvis kan denna rapport ge insikt i de förväntade pensionsekonomiska effekterna av deltidarbete. Därigenom vill vi ge människor möjlighet till att fatta välinformerade beslut inför pensionen samt eventuellt kompensera för effekten av att gå ner i arbetstid under barnens första år, genom kompletterande sparande. ●



Skandia – det ledande pensionsbolaget som tar ansvar

Vi skapar trygghet för generationer genom högre pensioner, ett friskt arbetsliv och hållbara investeringar.

Vi erbjuder tjänstepension med förebyggande hälsoförsäkring för att våra kunder ska kunna bygga grunden till en trygg pension och vara friska på vägen dit. Vi erbjuder också bolån och sparande samt förenklar sparandet för våra kunder genom vår rådgivning. Av våra drygt 1,7 miljoner kunder är 1,4 miljoner också våra ägare. Det är deras behov och intressen som vi tar tillvara på i utvecklingen av Skandia. Som ägare är man med och delar på det överskott verksamheten genererar. Vi har närmare

700 miljarder kronor under förvaltning och långsiktiga åtaganden gentemot ägare och kunder. Vi bedriver verksamheten på ett ansvarsfullt sätt för att säkerställa god avkastning och för att bidra till hållbart värdeskapande.

Som ledande pensionsbolag med en bank som verkar för transparanta och hållbara lösningar på bolånemarknaden vill vi med denna rapport lyfta förutsättningarna för morgondagens pensionärer att köpa sin egen bostad på ålderns höst. ●

Referenser

<https://arbetsloshetsrapporten.se/sysselsattningen/>

Eurostats databas. Students enrolled in tertiary education by education level, programme orientation, sex, type of institution and intensity of participation.

Försäkringskassan. Genomsnittligt antal uttagna dagar med föräldrapenning när barnet fyllt två år. Data för 2005, 2008, 2011 samt 2013.

IFAU (2020). "Forskning om kvinnor och män på arbetsmarknaden", Forskningssammanfattningar. <https://www.ifau.se/sv/Press/Forskningssammanfattningar/kvinnor-och-man-pa-arbetsmarknaden/>

Pensionsmyndigheten (2018). "Varför får kvinnor och män olika mycket i inkomstpension? Svar på regleringsbrevsuppdrag för 2018".

Pensionsmyndigheten (2021). "Småbarnstiden kan påverka din pension", senast uppdaterad 2021-01-29. <https://www.pensionsmyndigheten.se/forsta-din-pension/vad-paverkar-din-pension/smabarnstiden-kan-paverka-din-pension#utrakning>

SCB, lönedata. Genomsnittlig månadslön, kronor efter Yrke (SSYK 2012), kön, ålder och år.

SCB, löneutveckling per sektor. Löneutveckling 1992–2019.

SCB, inflation. Inflation och prisnivå i Sverige.

SCB (2019). "44 000 barn lever i familjer med varaktigt låg inkomst", kort analys, senast uppdaterad 2019-09-11.

<https://www.scb.se/hitta-statistik/statistik-efter-amne/levnadsforhallanden/jamstallldhet/jamstalldhets-statistik/pong/statistiknyhet/pa-tal-om-kvinnor-och-man---lathund-om-jamstallldhet-2020/>

