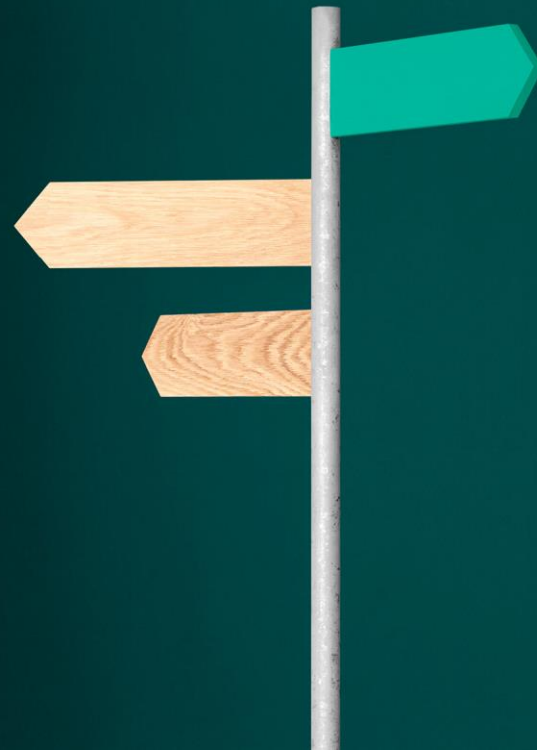


Rapportering och systemstöd



Systemstöd



Säker meddelandehantering



Utveckling av säker meddelandehantering i internetkontoret kommer preliminärt att påbörjas under 2024. Fram till dess kommer vi inom kort att börja använda oss av en extern meddelandehantering, där ni exempelvis kommer att kunna droppa filer.

Utredning av pensionsavtal för nyanställd

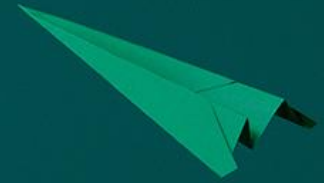
Skandia kan hjälpa till att utreda eventuella tidigare anställningar inom avtalsområdet, som stöd och information till er inför **ert beslut** om en individ ska omfattas av KAP-KL eller AKAP-KR.

Kontakta oss om ni har en nyanställd där ni behöver vår hjälp att utreda detta.

Utveckling pågår gällande hantering av avtalstillhörigheten. Mer information gällande detta kommer!



Rapportering



skandia :

Uppdaterade uppgifter i lönesystemen.

Frågor/kompletteringar som kommit fram under halvårs/delårsrapporteringen.

- Alternativlösningar
- Sjuk och aktivitetsersättning
- Personer som är valberättigad
- Generella ändringar i en anställning



Födda 1957 och tidigare som anställs from 2023-01-01 och därefter. Vilket pensionsavtal och avgifter skall de ha?

- Arbetstagare födda 1957 eller tidigare som i pågående anställning omfattas av KAP-KL kvarstår i KAP-KL. Arbetstagare som anställs efter 67 års ålder ska omfattas av AKAP-KR, även om anställningen sker inom 90 dagar från en tidigare anställning i sektorn.
- Pensionsavgiften är 31,5 procent på de delar av den pensionsgrundande lönen som för ett halvt kalenderår överstiger gränsvärdet 7,5 inkomstbasbelopp delat med två, intill dess att arbetstagaren fyllt i 32 a § LAS angiven ålder. Därefter är pensionsavgiften 6 procent på hela den pensionsgrundande lönen.

Nyanställd med pensionsgrundande lön över taket, som inom en 90 dagarsperiod byter arbetsgivare inom kommun, region eller kommunalt bolag. Kan de välja AKAP-KR även att de valde att vara kvar i KAP-KL hos den arbetsgivare som de hade 2022-12-31?

- Ja, man kan alltid i samråd med sin arbetsgivare ändra avtal från KAP-KL till AKAP-KR.

Vad händer om en arbetstagare återkommer i anställning efter en tid i annan sektor?

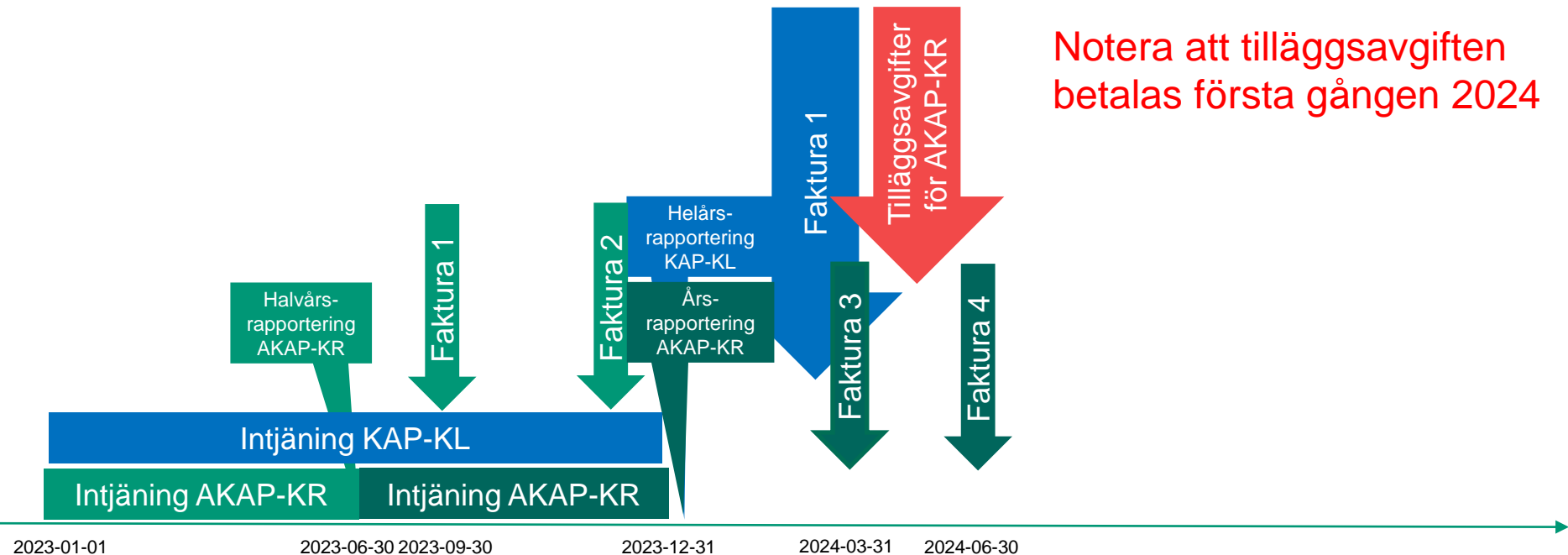
- Om arbetstagaren varit anställd utanför sektorn mer än 90 dagar omfattas arbetstagaren av AKAP-KR däremot utan tilläggsavgifter i sin nya anställning. Även en ny/återanställd efter 67års ålder som återanställs inom 90 dagar omfattas också av AKAP-KR.

Vikten av att registrera individer på rätt kollektivavtal. Vad är konsekvensen av en felregistrering?

- Om uppgifterna i era lönefiler inte samspelar med vad som finns registrerat i våra system så ”skriver” vi över uppgifterna med vad som ni skickar in. Så exempelvis om ni registrerar en individ på AKAP-KR i internetkontoret men sedan rapporterar in individen på KAP-KL så skriver vi över uppgiften och lägger om anställningen till KAP-KL.



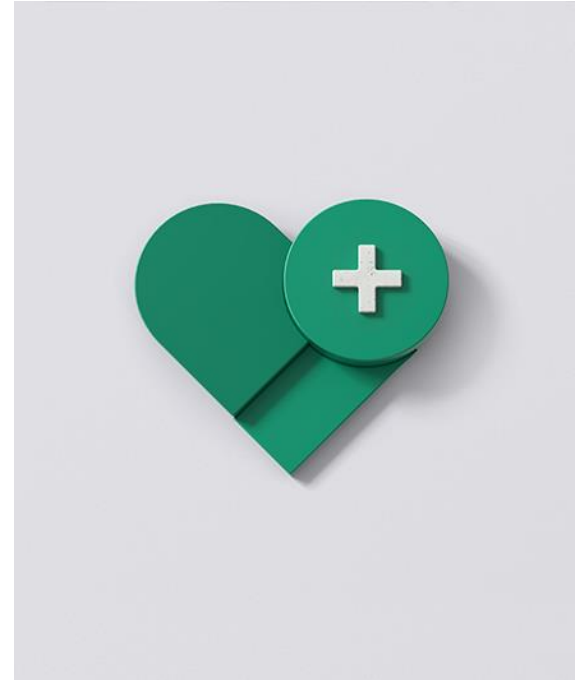
Rapportering och fakturering för samt tilläggsavgiften KAP-KL och AKAP-KR tillsammans,



Notera att tilläggsavgiften betalas första gången 2024

Sjuk/aktivitetsersättning

- Det är viktigt att ni uppdaterar detta löpande så fort det sker en ändring.
- Konsekvenser om det ligger fel är att avgiften som förmedlas räknas fram på felaktiga grunder.
- Om en arbetstagare ligger med 100% sjuk del och börjar jobba 25% och den ligger kvar på 100% hos oss så kommer det att skiktas och det blir en avsättning på hela lönen över tak, dvs 31.5% istället för 6%. Detta var inte ett problem i KAP-KL då det var samma 4.5 över och under tak.



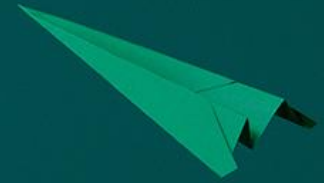
Informationssidan

Frågor ?



skandia:

Tack för att ni lyssnat.



Tobias, Niclas & Mats



skandia :